

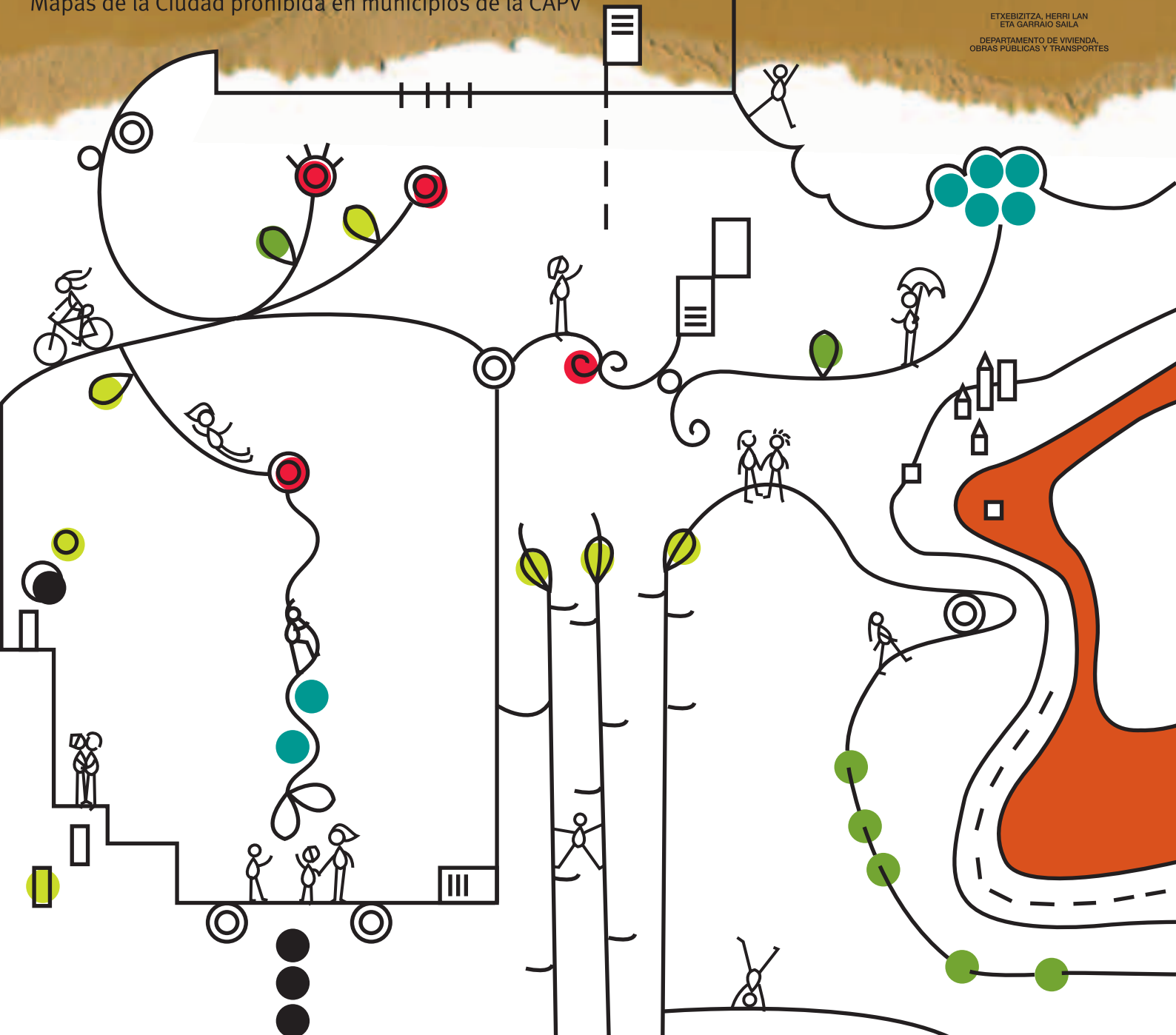
Manual de análisis urbano. Género y vida cotidiana

Manual para la realización de mapas de análisis urbanístico desde la perspectiva de género y vida cotidiana de la ciudadanía
Mapas de la Ciudad prohibida en municipios de la CAPV



EUSKO JAURLARITZA
GOBIERNO VASCO

ETXEBIZITZA, HERRI LAN
ETA GARRAIO SAILA
DEPARTAMENTO DE VIVIENDA,
OBRAS PÚBLICAS Y TRANSPORTES



Manual de análisis urbano. Género y vida cotidiana



ETXEBIZITZA, HERRI LAN
ETA GARRAIO SAILA
DEPARTAMENTO DE VIVIENDA,
OBRAS PÚBLICAS Y TRANSPORTES

Eusko Jaurlaritzaren Argitalpen Zerbitzu Nagusia

Servicio Central de Publicaciones del Gobierno Vasco

Vitoria-Gasteiz, 2010

Un registro bibliográfico de esta obra puede consultarse en el catálogo de la Biblioteca General del Gobierno Vasco: <http://www.euskadi.net/ejgvbiblioteca>

Edición: 1^ª febrero 2010

Tirada: 2.000 ejemplares

© Euskal Autonomia Erkidegoko Administrazioa
Departamento de Vivienda, Obras Públicas y Transportes

Internet: www.euskadi.net

Edita: Eusko Jaurlaritzaren Argitalpen Zerbitzu Nagusia
Servicio Central de Publicaciones del Gobierno Vasco
Donostia-San Sebastián, 1 - 01010 Vitoria-Gasteiz

Manual

Equipo redactor: **Hiria kolektiboa** (Amaia Albeniz Goikoetxea, Ane Alonso Mendez, Oihane Ruiz Menéndez, Koldo Telleira Andueza)

Fotografías: **Koldo Telleria Andueza**

Portada: **Patricia Zotes Ferrero**

Ilustraciones, diseño y maquetación: **laneveragrafica.com**

Impresión y encuadernación: **Gobierno Vasco**

Traducción al euskera: **Amagoia Mujika Tolaretxipi, Aitor Jauregi Larrañaga**

Video

Documento basado en proyecto realizado por el Ayuntamiento de Hernani y el Consejo de Igualdad

Responsable del proyecto: **Edurne Mendizabal**

Diseño y realización del proyecto: **Hiria kolektiboa**

Diseño gráfico: **Andrekale**

Guión: **Hiria kolektiboa**

Grabación: **Kutxipa, Olaia Miranda**

Montaje: **Beste Filmak**

Voz en off: **Edurne Mendizabal**

Canción “*Empty*” - Artista: Matti Paalanen

Canción “*Here comes the rain*” - Artista: Matti Paalanen

Canción “*Tree Tenants*” - Artista: Revolution Void

Canción “*Exploration dub*” - Artista: Pistone

Canción “*Click click*” - Artista: Grünemusik

Imprime: RGM, S.A.

ISBN: 978-84-457-3046-1

Depósito legal: BI - 469 - 2010

Nota: este libro contiene un DVD.



Manual de análisis urbano. Género y vida cotidiana

Manual metodológico para la realización de mapas de análisis urbanístico desde la perspectiva de género y vida cotidiana de la ciudadanía. Mapas de la Ciudad Prohibida en municipios de la CAPV

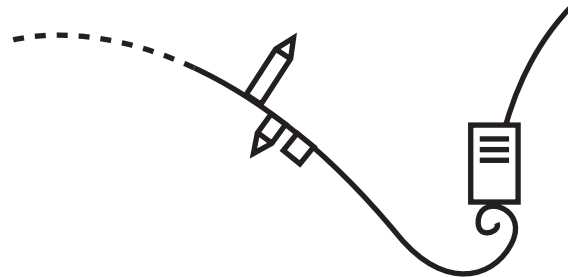
Es muy interesante este Manual metodológico para la realización de mapas

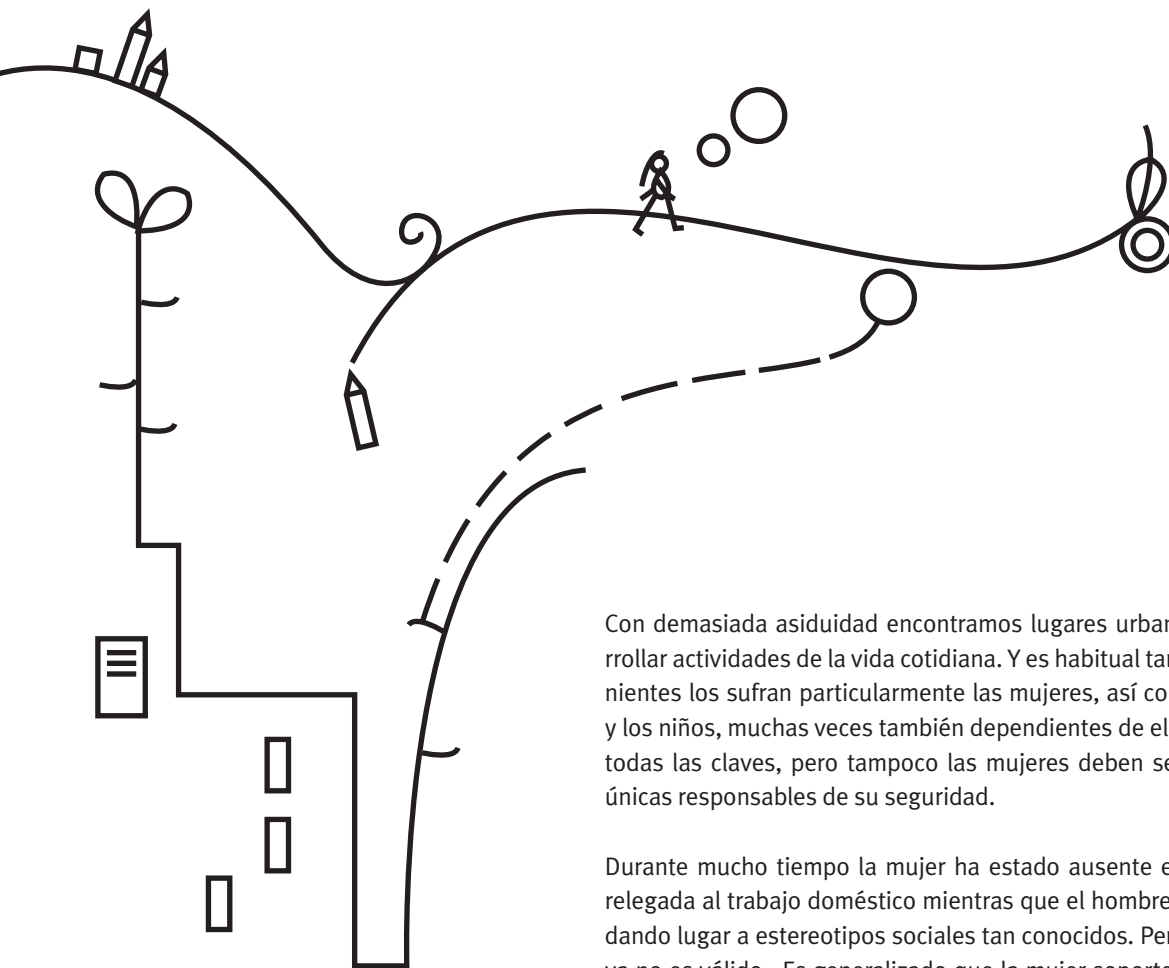
de análisis urbanísticos que presenta el colectivo Hiria Kolektiboa, integrado por Amaia Albeniz Goikoetxea, Oihane Ruiz Menendez, KoldoTellería Andueza y Ane Alonso Mendez, arquitectas y arquitecto urbanistas, en el que se analizan nuestras ciudades observadas desde el prisma de la seguridad ciudadana. Con una sensibilidad matizada por su condición mayoritaria de mujeres, ponen sobre el papel una serie de reflexiones que partiendo de sus propias experiencias, provocan diferentes formas de observar las circunstancias de nuestro entorno, para que todos y todas podamos disfrutar de la ciudad con igualdad de oportunidades.

He de reconocer mi absoluta parcialidad al presentar este trabajo, pues como arquitecta urbanista y por tanto compañera de profesión de sus autoras, me identifico con ellas en sus apreciaciones, las reconozco como vividas en muchas ocasiones y analizadas desde la actividad profesional en otras.

Con frecuencia nos encontramos situaciones como éstas que seguro más de uno identificará:

un parque de juegos infantiles, al que si vas en coche cuando aparcas, en el supuesto de que encuentres sitio, no pueden bajar los niños más que por el lado peligroso, por el que circulan los vehículos, porque por el otro no hay acera sino un parterre a 1 metro de altura; o esos espacios entre modernos edificios, en barrios nuevos, con locales comerciales sin ocupar durante años al no resultar tan rentables como pensaba el urbanista que los planificó, y a cuyos portales se llega a través de bonitos senderos peatonales entre espléndidos arbustos, con espacios internos donde no hay coches y nuestros niños pequeños pueden montar en triciclo sin peligro, pero que nuestras hijas adolescentes deben atravesar cuando vuelven a casa en sus primeras salidas nocturnas y hacen a los padres estar en vigilia esperando la llegada, o saliendo a buscarlas a lugares donde los escaparates, las aceras y los coches dan la seguridad al entorno; o aquellos amplios espacios privados entre edificios de nuevos barrios, “verdes” en teoría pero vacíos de contenido, sin gente ni actividad a determinadas horas, que producen una sensación de inseguridad cuando hay que recorrerlos de noche; por no hablar de las múltiples barreras para personas discapacitadas, niños, ancianos etc.





Con demasiada asiduidad encontramos lugares urbanos donde es difícil desarrollar actividades de la vida cotidiana. Y es habitual también, que estos inconvenientes los sufran particularmente las mujeres, así como las personas mayores y los niños, muchas veces también dependientes de ellas. El urbanismo no tiene todas las claves, pero tampoco las mujeres deben ser consideradas como las únicas responsables de su seguridad.

Durante mucho tiempo la mujer ha estado ausente en la toma de decisiones, relegada al trabajo doméstico mientras que el hombre soportaba el económico, dando lugar a estereotipos sociales tan conocidos. Pero este modelo hoy en día ya no es válido. Es generalizado que la mujer soporte la doble jornada laboral. Ahora bien, su integración en el mercado laboral en igualdad de condiciones al hombre, requiere poder confiar en multitud de servicios urbanos que todavía están lejos de ofrecer la calidad y seguridad debida. Siendo ella quien más sufre las disfunciones de una ciudad, ha estado sin embargo muy poco representada en su construcción. Sabemos que lo “diario” habitualmente no es lo “prioritario”, pero son estas pequeñas cosas las que condicionan la calidad de vida.

Es de esperar que la participación cada vez mayor de las mujeres en el campo del urbanismo, trabajando desde su experiencia y participando plenamente en la vida económica, social y cultural, se visualice en el diseño de ciudades más

funcionales y seguros. La sensación de seguridad en la ciudad, contribuirá ampliamente a su cohesión social.

Ahora que desde el Departamento de Vivienda, Obras Públicas y Transportes estamos apostando por una renovación y regeneración de nuestros barrios, es un momento muy oportuno para tomar en consideración estas reflexiones y aplicar la metodología planteada en este manual. Los Mapas de la Ciudad Prohibida, es una valiosa herramienta de análisis y detección de “puntos negros”, que ayudarán sin duda a rectificar o construir espacios urbanos donde se identifique y reconozca el ciudadano, donde se realicen actividades sociales, espacios seguros para mayores y pequeños, mujeres y hombres, para todos y para todas.

Desde la responsabilidad que me corresponde, manifiesto mi total apoyo a trabajos como este, en el que se unen investigación y práctica redundando en una mejor calidad de vida de los ciudadanos. Mi agradecimiento a Amaia Albeniz Goikoetxea, Oihane Ruiz Menendez, Koldo Tellería Andueza y Ane Alonso Mendez, integrantes del colectivo Hiria Kolektiboa por elaborar esta útil herramienta, así como a Elisa Manchado Elvira, Carlos Barbero Egido y Alazne Mujika Munduate de la Viceconsejería de Vivienda, cuyo empeño e implicación en el proyecto ha resultado determinante para la publicación. Contribuyeron a que fuera posible esta publicación: Pilar Garrido, Directora de Vivienda, Innovación y Control y Pilar Matías, jefa de prensa, ambas cargos de la anterior legislatura. A todas ellas, muchas gracias.






Mª Paz Larrumbide

Viceconsejera de Vivienda



índice

Introducción	13
1. Marco Teórico	17
 1.1 Qué es la ciudad sin miedo	19
1.2 Cuestiones de género	24
1.3 Urbanismo y seguridad	31
1.4 Participación	36
2. Metodología	43
 2.1 Pautas de análisis del entorno construido con perspectiva de género en materia de seguridad. Cuestiones comunes	45
2.2 Diseño y elaboración de procesos participativos. Metodología para la realización de mapas de la Ciudad Prohibida	48
2.3 Metodología análisis técnico-cualitativo del entorno construido. Ciudad construida y ciudad proyectada	55
3. Experiencias	77
 3.1 Experiencias locales	78
3.2 Otras experiencias	91

introducción

“Una ciudad educadora ha de saber encontrar, preservar y presentar su propia identidad. Ello la hará única y será la base para un diálogo fecundo con sus ciudadanos/as y con otras ciudades. La valoración de sus costumbres y de sus orígenes ha de ser compatible con las formas de vida internacionales. De este modo podrá ofrecer una imagen atractiva sin desvirtuar su entorno natural y social”.

Art.15 Carta de las Ciudades Educadoras (1)

Cuando hablamos de Urbanismo y Género hablamos de construir ciudades habitables, hospitalarias, amables, cálidas y tolerantes, que permitan conciliar los ritmos individuales con los colectivos, que garanticen la accesibilidad de todas las personas a todos los espacios y edificios públicos, que valore la memoria histórica colectiva y que busque la armonía con su entorno.

Ciudades que sean sostenibles, es decir, que garanticen la recuperación y regeneración del sistema natural para satisfacer las necesidades de sus habitantes y de las generaciones futuras. Ciudades donde toda ciudadanía tenga oportunidades para realizarse como personas y buscar la felicidad. Ciudades que nos permitan vivir, cuidar, ser cuidadas, jugar, vivir y convivir, soñar y compartir.

La perspectiva de género es un factor determinante cuando nos proponemos proyectar una ciudad en la que todos y todas tengamos igualdad de oportunidades y derechos.

La **Seguridad Ciudadana** es uno de los temas primordiales a la hora de que esta igualdad de oportunidades sea efectiva, ya que lugares seguros son lugares que generan un acceso y uso igualitario.

En la Carta Europea de la Mujer en la Ciudad (2) se nombra como uno de los temas prioritarios y se dice textualmente:

“El diseño y la organización de la ciudad están directamente relacionadas con la violencia que existe en las calles. Las mujeres no deberían ser consideradas

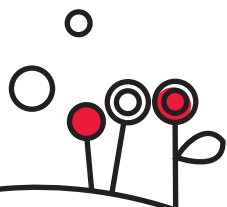
por más tiempo como las únicas responsables de su propia seguridad personal. Para conseguir esta meta, lo esencial es que la seguridad en la ciudad debería llegar a ser la expresión de una sociedad de respeto mutuo” (2).

En la práctica profesional del urbanismo, se nos revela cuan limitadas son a veces las herramientas técnicas para el análisis y la planificación de una ciudad de calidad que garantice la igualdad de acceso y disfrute de la misma a toda la ciudadanía.

Desde el **Departamento de Vivienda, Obras públicas y Transporte del Gobierno Vasco**, trabajando para la correcta aplicación de la nueva Ley del Suelo, específicamente en sus artículos 109 y 110, se redacta este manual, entendiendo que la necesidad de generar procesos participativos dentro del planeamiento exige una reflexión previa para renovar las herramientas del urbanismo tradicional.

Se trata de replantearnos el urbanismo desde otro tipo de perspectivas, con visiones más ricas y complementarias a las que ya conocemos, con prácticas cualitativas que nos proporcionen otro tipo de conocimiento, para sumarlo al conocimiento que ya poseemos.

Los proyectos de Mapa de la Ciudad Prohibida que aquí se desarrollan, son una de estas nuevas herramientas para proyectar de manera conjunta entre mujeres y hombres, entre profesionales y ciudadanía. Una herramienta que permite interactuar a todos los actores implicados, sentando las bases de una ciudad más amable y segura para toda la ciudadanía.

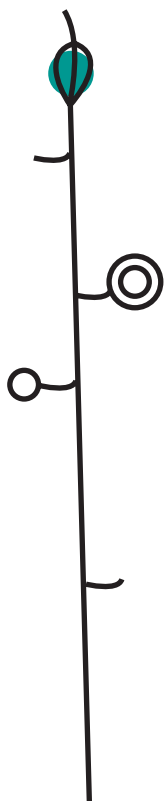


(1) Las ciudades con representación en el Primer Congreso Internacional de Ciudades Educadoras, celebrado en Barcelona en noviembre de 1990, recogieron en la Carta inicial los principios básicos para el impulso educativo de la ciudad. La Carta fue revisada en el III Congreso Internacional (Bolonia, 1994) y en el de Génova (2004) para adaptar sus planteamientos a los nuevos retos y necesidades sociales. Se fundamenta en la Declaración Universal de Derechos Humanos (1948); en el Pacto Internacional de Derechos Económicos, Sociales y Culturales (1966); en la Declaración Mundial sobre Educación para Todos (1990); en la Convención que se asumió en la Cumbre Mundial para la Infancia (1990) y en la Declaración Universal sobre la Diversidad Cultural (2001).

(2) La Carta Europea de la Mujer en la Ciudad es un proyecto de investigación realizado por un equipo europeo y subvencionado por la Comisión de la Unión Europea (Unidad de Igualdad de Oportunidades). Contiene una evaluación de la situación actual de las mujeres en las ciudades basándose en un análisis de cinco temas prioritarios (planeamiento urbano y desarrollo sostenible, seguridad, movilidad, hábitat y equipamientos locales, estrategias), una base de datos informatizada de recursos humanos, más referencias bibliográficas y un catálogo de las 66 “mejores prácticas” (se añaden continuamente casos nuevos). El propósito de la Carta es establecer una red informática internacional capaz de sacar conclusiones de estos casos desde el punto de vista del género.



1. marco teórico





1.1

Qué es la ciudad sin miedo



¿Qué es el miedo?

¿Cuáles son los orígenes de nuestros miedos?

¿Qué es el miedo real y el miedo percibido?

¿Cuándo nos sentimos seguras y por qué?

La cuestión del miedo y la seguridad abordada desde el planeamiento son temas con los que trabajar con suma cautela. Las preguntas que se nos plantean no son sencillas. Tienen repuestas complejas que dependen de factores múltiples. No existen recetas con las cuales construir una ciudad segura, porque la construcción de la ciudad es una cosa de todos sus habitantes, es una combinación de cuestiones físicas, simbólicas y socio-culturales, una obra colectiva en la que debemos participar siendo conscientes, con actitud positiva y responsable.

Cuando una persona se siente segura en un espacio urbano, simplemente nota que esta mejor, más tranquila, que es más libre y mas autónoma, no se plantea

hacia allí voy o no voy, simplemente, cuando una persona se siente segura va, camina, avanza, explora, se encuentra con los demás en un espacio percibido como propio y decide lo que quiere o no quiere hacer en función de sí misma.

Si reflexionamos un momento, veremos que la condición indispensable para que esto ocurra es **no tener miedo**.

La percepción de seguridad en el espacio público es condición indispensable para garantizar la igualdad de acceso a éste para toda la ciudadanía.

¿Cómo nos imaginamos una ciudad en la que las mujeres se sientan seguras y por lo tanto, la ciudadanía en su conjunto se sienta segura?

Las mujeres, en su mayoría, no hablan solo desde su experiencia propia, sino que son la voz de las personas dependientes que están a su cargo; hablan desde las experiencias compartidas en el desarrollo del trabajo reproductivo. Así el conocimiento del espacio público de las mujeres es compartido con otros muchos colectivos, tercera edad e infancia, por estar a su cargo en la mayoría de los casos, y con los adolescentes por ser ellas quienes escuchan sus miedos. En definitiva, preguntando a las mujeres la mayoría de las veces estamos obteniendo datos y reflexiones de las vidas de un porcentaje muy grande de la población.

La ciudad es el escenario donde ocurren la mayoría de las interacciones sociales. Y es dentro de esta compleja red de relaciones e intercambios donde enmarcamos el concepto de seguridad entendida como un sentimiento directamente relacionado al **proceso de construcción colectiva del espacio público**.

Una idea abstracta que tiene que ver con **cómo es**, pero también, de manera muy importante con **cómo se percibe** un lugar.

Cuando se conoce un lugar, cuando hay un sentimiento de pertenencia al entorno, la gente lo usa, se encuentra, se conoce y siente que forma parte de una comunidad. Cuando las historias personales se funden con las del lugar y sus gentes, es más probable que en él se viva sin miedo.

El “tsunami urbanizador”, que hemos vivido en los últimos años, como lo denomina el geógrafo Ramón Fernández Durán en su libro del mismo nombre, ha contribuido a destruir elementos de reconocimiento de la ciudadanía en el espacio público (y en el paisaje). Se han alterado irremediamente algunas ciudades y territorios para generar nuevas zonas asépticas, de rápida construcción, sin vínculos con las comunidades y las gentes que habitaban o habitarán allí, **espacios de nadie**.

Los lugares, no son meros espacios con unas características físicas determinadas, son escenarios de encuentro, historias, accidentes, fiestas, tropiezos, susu-



ros y gritos... de viento y de cantos, de muchas vidas que pasan y se desarrollan entorno a ellos. Y es en ellos donde nos ocurren las cosas que luego recordamos, los hechos que **construyen nuestra historia personal y la memoria escrita en colectivo**.

Es importante trabajar e integrar el concepto de la **apropiación e identificación** del espacio urbano por parte de la ciudadanía, de manera que plazas, calles y parques no sean “espacios de nadie”, sino de todas y todos, **lugares para la convivencia**.

Son muchos los autores que han escrito sobre la idea de la ciudad. Su sucesión de lugares es mucho más que una secuencia formal de espacios analizables desde una perspectiva exclusivamente técnica. El urbanista Kevin Lynch en los años

¿Qué es un Nodo?

Un nodo es un punto de intersección de varios flujos, un cruce de caminos, un lugar al que la afluencia masiva confiere una capacidad referencial especial, convirtiéndolo en un hito para mucha gente.

Imaginemos cuáles son los nodos en la ciudad en sus múltiples escalas. En su ciudad, en su barrio, en el parque por donde pasea, en su calle, en el mercado...

Habrán muchos nodos en los que todas las personas estaríamos de acuerdo, puntos claramente referenciales, del centro de la ciudad, dotaciones de necesidades básicas, o de las comunicaciones masivas...

Pero habrá otros que según la actividad que realicemos, si tenemos o no coche, nuestra edad, nuestras prioridades, si estamos a cargo o no de personas, serán diferentes.

60 en su libro *“La Imagen de la ciudad”* nos habla de términos relacionados con la **percepción**, sus famosos, hitos, bordes y nodos, mostrándonos las diferencias entre mapas elaborados por personal técnico y por la ciudadanía. Ya entonces se apuntaban **las limitaciones de las herramientas técnicas** para el análisis de algo tan complejo como es la Ciudad.

En este contexto es de suma importancia estar alerta ante nuevos fenómenos urbanos que generan “espacios de nadie”, espacios que podríamos llamar “**no lugares**”. El antropólogo Marc Auge desarrolla este término refiriéndose a un tipo de espacios contemporáneos en los que el individuo pasa, espera, pero no se encuentra, no se relaciona. Desde el análisis que planteamos en este manual queremos ampliar la mirada para preguntarnos si algo similar está pasando ya en nuestro espacio público.

Cuando no hay identificación entre ciudadanía y espacio público, la ciudadanía no se apropia de los lugares y estos se convierten en espacios sin cualidades para generar vida, anónimos. El espacio para la vida de la comunidad se reduce a “lo que queda” entre (las) propiedades privadas. Y el resultado son espacios para “ir de un sitio a otro”, para ser transitados a toda prisa.

Una ciudad construida sin referencias a la vida cotidiana en el espacio público puede ser una ciudad potencialmente insegura.

Espacios Prohibidos frente a Espacios Vivos. Calles llenas, vividas y seguras frente a Calles vacías, inhóspitas, extrañas y desprotegidas.

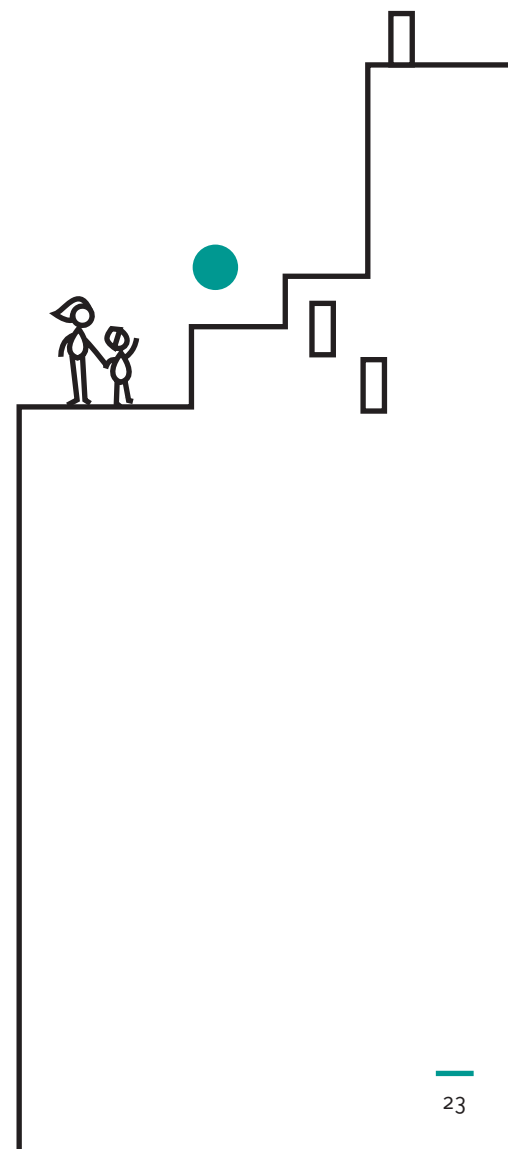
Las mujeres son las mayores afectadas en la **discriminación del acceso al espacio público**, no solo en materia de seguridad. Los roles asociados a los sexos dentro del sistema patriarcal asignan **espacios diferenciados a cada sexo**. Así, los hombres han estado históricamente en el espacio público y las mujeres han estado recluidas en el espacio privado.

Paradójicamente hoy en día son las mujeres las que más usan el espacio público, desde su experiencia individual o como cuidadoras, acompañantes, consumido-



ras o visitadoras. Por lo tanto para conocer de la vida en la calle, en la plaza, en el parque es de suma importancia preguntar a las mujeres, por ser conocedoras expertas en el uso que se hace de la ciudad y porque conocen la ubicación física y psicológica de sus miedos reales y percibidos.

Por lo tanto, para garantizar el derecho de las mujeres a vivir una ciudad segura, habrá que transformar los factores de peligro e inseguridad que plantean desde un trabajo consciente con ellas: profundizando en su implicación como expertas conocedoras de la ciudad desde la perspectiva de la vida cotidiana, trabajando por su empoderamiento para que definan su modelo de seguridad y libertad, ayudando a conciliar y desarrollar los trabajos de cuidado en el espacio público y sobre todo, asimilando que con ciudades más seguras para las mujeres, estamos construyendo ciudades **más seguras para toda la ciudadanía.**





1.2 Cuestiones de género

A lo largo de la historia en el urbanismo han sido casi exclusivamente hombres como arquitectos, urbanistas, políticos, promotores, constructores y obreros, quienes han diseñado, ideado y construido las ciudades. Las mujeres, con contadas excepciones, no se han integrado en este ámbito profesional hasta finales del siglo XX.

Algunos ejemplos del papel subordinado que para esos profesionales de la arquitectura tenían las mujeres son; el *Modulor* de Le Corbusier, medida que propone adaptar la arquitectura a las dimensiones del *hombre*; o reflexiones como la de Adolf Loos: “toda ama de casa sabe que la ropa se seca antes si corre el viento”.

Así, la respuesta que se ha dado durante siglos a los problemas que han ido surgiendo en los procesos de crecimiento y cambio de nuestras ciudades, ha sido un reflejo de la idea de no valorar que para el desarrollo de la vida, de la sociedad, de la civilización, es tan importante garantizar unas condiciones óptimas para el desarrollo del **trabajo productivo** como del **trabajo reproductivo**.

Entendemos como trabajo reproductivo todas aquellas labores relacionadas con



el cuidado y con lo doméstico, todo aquello que es necesario para que la vida siga y para que las sociedades se desarrollen: cuidar de la familia, hacer la compra, preparar la comida, acompañar a los mayores al médico, etc.

En la sociedad patriarcal **el sujeto del conocimiento no es un ser neutro y universal**, sino claramente masculino, en el que las mujeres no se reconocen. Es necesario **cambiar no solamente el punto de vista, sino también el punto de partida** para re-dibujar un escenario que garantice un acceso igualitario en el uso y disfrute de la ciudad. Frente a la falsa objetividad del modelo hombre como neutro y universal, se ha de valorar la pluralidad de modelos, la diferencia y el matiz, la subjetividad. Esto traspasado al espacio urbano conlleva que frente a la sobrevaloración del trabajo remunerado se debe **revalorar la vida cotidiana**.

Esta **visión andro-céntrica de la vida urbana** y del hogar es reflejo de una sociedad en la que hasta hace muy pocos años los hombres apenas realizaban ninguna tarea reproductiva.

El género es una construcción socio-cultural que define los rasgos característicos de lo que se considera masculino y femenino en una sociedad determinada, así como su forma de relacionarse y repartir las funciones. Varía según el tiempo, la sociedad y el lugar, entre otros factores y, por lo tanto, es modificable.

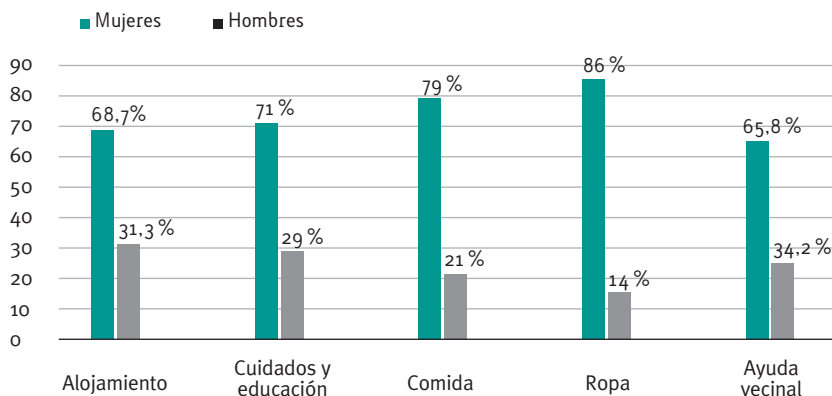
Uno de los objetivos de **la lucha feminista** a través del estudio de la diferencia entre el sexo y el rol social es el de rechazar argumentaciones que aluden a cuestiones biológicas para responsabilizar únicamente a las mujeres del trabajo reproductivo, ya que más allá del amamantamiento, no hay razones biológicas que determinen que sean las mujeres las que deban asumir el cuidado, limpieza o alimentación de la familia.

Ya desde los años 50, la lucha de las primeras feministas trató de cambiar esta situación basada en la diferencia por sexos. En 1949 la filósofa francesa Simone de Beauvoir señalaría en su libro **“El segundo sexo”**: “las mujeres no nacen sino que se hacen”. Empezó así la distinción entre las características físicas y biológicas, y el **rol social de género creado en base al sexo**.

Hoy, podemos decir que es necesario seguir reflexionando y trabajando para garantizar la igualdad de derechos entre hombres y mujeres. Cada vez hay más mujeres que se dedican profesionalmente al campo de la arquitectura y el urbanismo, a la vez que hay más hombres que se responsabilizan de las tareas de cuidado o domésticas.

En este momento es necesario, por tanto, una **revisión en la disciplina urbanística** para componer una nueva visión más amplia y compleja de la realidad cotidiana de nuestros pueblos y ciudades. Desde esta nueva aproximación a lo urbano, los y las profesionales del urbanismo podremos dar respuestas más satisfactorias a las necesidades de una población cuyas características también han ido evolucionando a lo largo del tiempo: envejecimiento de la población, flujos migratorios, pérdida de autonomía infantil, mejores expectativas en la calidad de vida...

Las personas cuidadoras ven aumentadas las dificultades en el uso de la ciudad ya que los problemas que afectan a las personas dependientes repercuten directamente en ellas. En la medida que mejoremos el acceso de las personas dependientes al espacio público y a los servicios básicos, así como mejoremos la autonomía de niñas y niños, jóvenes y mayores, estaremos mejorando la calidad de vida de las personas cuidadoras. **Según el último estudio de Emakunde todavía el 75,2% de los trabajos de cuidado son realizados por mujeres.**



El Urbanismo con Perspectiva de Género trata de paliar los desequilibrios a la hora de definir estrategias de intervención en las ciudades, buscando un reparto más equitativo de las inversiones, que garanticen un acceso y disfrute del espacio público en igualdad de condiciones para toda la ciudadanía.



Se pueden diferenciar cuatro ejes de trabajo principales dentro del análisis de lo urbano desde la perspectiva de género:

Planificar desde la experiencia

[a] **EQUIPAMIENTOS PARA LA VIDA COTIDIANA:**

Actualmente, las tareas y forma de vida de muchas mujeres implican una necesaria simultaneización de múltiples tareas a lo largo del día. Hay que combinar el mantenimiento del hogar familiar o personal, el cuidado de las criaturas, el cuidado de las personas mayores, la atención a los enfermos o personas dependientes, la alimentación, la limpieza, etc...

La única forma de combinar una jornada laboral con esa serie de responsabilidades hasta el momento muy poco compartidas es contar con **infraestructuras de apoyo**, dotaciones de primera necesidad, áreas de recreo y trabajo **muy cerca** de la vivienda. La **proximidad y/o accesibilidad** es la condición necesaria para



conseguir una cierta calidad de vida para las personas con cargas familiares y/o domésticas, en la mayoría de los casos, mujeres.

[b] TRANSPORTE:

El diseño de las infraestructuras de movilidad hecho desde pautas supuestamente universales, valora claramente los viajes laborales por encima de cualquier otro motivo de desplazamiento, respondiendo a una necesidad de movilidad disociada en gran parte de la complejidad de la vida cotidiana.

La mayor complejidad de la vida y la doble jornada laboral de la mayoría de las mujeres se traduce en viajes consecutivos para cubrir diversos objetivos (compras, cuidados, acompañamiento, gestiones, ...), que contrasta con los viajes de un solo objetivo (hogar-trabajo) de las personas sin responsabilidades familiares, en su mayoría, varones.



Más viajes cortos con destinos diversos frente a los viajes pendulares o de ida y vuelta entre la vivienda y el trabajo característicos de una vida centrada únicamente en el trabajo.

Frecuencia suficiente, fiabilidad horaria, economía, flexibilidad y seguridad son características fundamentales para adecuar el transporte público a una sociedad mas igualitaria donde se compartan las tareas de cuidado.

[c] INSEGURIDAD:

La seguridad en el espacio público tiene que ser uno de los derechos fundamentales que se integren en el derecho a la ciudad.

Dentro de la concepción de una ciudad segura, desde el urbanismo se puede agravar la vulnerabilidad y la sensación de inseguridad si no se tiene en cuenta los condicionantes socio-culturales que han cimentado una sociedad donde las mujeres han sido recluidas en el hogar a lo largo de la historia.

La mejor solución a los problemas relacionados con la inseguridad es crear espacios para la negociación y el encuentro. Ciudades donde un tejido urbano vivo, sede de unas relaciones vecinales de calidad ayude a garantizar la tranquilidad de viandantes y vecindario. Promover calles llenas de gente y de actividad, evitando espacios monofuncionales a determinadas horas, es la mejor manera de generar espacios y calles seguras.

Tal como señala la geógrafa Marta Román en su relato sobre la pócima del miedo las soluciones basadas en intervenciones policiales son como la cirugía en la sanidad, algo necesario pero a evitar.



[d] PRESENCIA SIMBÓLICA DE LA MUJER EN LA CIUDAD:

Tal como apuntó la filósofa Annah Arendt: “la ciudad es una memoria organizada”.

Un espacio se convierte en lugar cuando se humaniza y lo primero para ello es darle un nombre. Los nombres suponen una cuota de reconocimiento, de justo reflejo de la aportación de las mujeres a la historia de sus pueblos.

La carencia de referentes en el espacio público al trabajo y vida de las mujeres perpetúa la división sexuada de la esfera pública y privada. En la actualidad, en la mayoría de nuestros pueblos y ciudades, menos del 10% de los nombres de las calles están dedicados a mujeres, y buena parte de ellas son santas o vírgenes.

Se debe potenciar la presencia simbólica de las mujeres en la ciudad a través de la nomenclatura de calles, plazas, parques y edificios representativos así como con la presencia de elementos escultóricos en la vía pública, como mecanismo que favorezca el empoderamiento de las mujeres. Esto permitirá a las generaciones futuras encontrar en el espacio público referencias al trabajo de las mujeres en las que reconocerse.



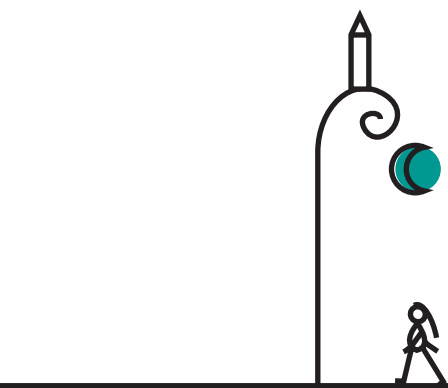
1.3 Urbanismo y Seguridad

Los temas relacionados con la seguridad en el espacio público están directamente relacionados con el derecho a una movilidad libre y segura. Tanto las situaciones reales de peligro como la sensación de miedo y/o vulnerabilidad, derivada de los mitos o roles sociales, hacen que día a día muchas personas, mayores o jóvenes, restrinjan sus movimientos, no salgan a la calle o eviten determinados desplazamientos.

Si bien la seguridad en el espacio público viene normalmente asociada a la delincuencia, en este manual abordamos esta cuestión desde el “uso” o “no uso” que se hace del espacio colectivo. Destacamos dos cuestiones:

- a.** La diferente percepción de un espacio en base al rol social y a la experiencia vivida y desarrollada en él que tenemos hombres y mujeres. Reflexionaremos sobre si el espacio está diseñado para favorecer una convivencia segura.
- b.** La necesidad de ampliar el concepto de accesibilidad, de forma que abarque mucho más que la eliminación de barreras arquitectónicas; respondiendo a una realidad tanto física como social.





Los diferentes lugares generan sensaciones diversas, y estas sensaciones y experiencias influyen directamente en el uso que se hace de ellos. La relación entre miedo y “no uso” del espacio es una pescadilla que se muerde la cola, ya que espacios no vividos se perciben como desconocidos y hostiles. En la medida que un espacio se siente como ajeno deja de ser un lugar amable para el desarrollo de las necesidades de la vida cotidiana, para la socialización y la convivencia.

Se trata de explicar de que manera incide la ordenación y el diseño urbano en la reducción de las oportunidades de sufrir una agresión y en la mejora de la sensación de seguridad.

Es importante analizar y averiguar las causas, “los porqués” que hacen que los lugares sean **amables y vivos** o, por el contrario, **vacíos y hostiles**. Las causas que tienen que ver con factores físicos de la propia configuración urbana y las relacionadas con sentimientos más complejos.

Una parte de la sensación de inseguridad tiene una sólida base en la construcción de los géneros, en función de la cual a sexos diferentes se les asigna trabajos, capacidades o modelos de libertades diversos (así se forma al atacante, el mito del cazador, y se educa de manera desvalida a la víctima para que no sepa defenderse, para que el miedo la paralice).

Y si bien este miedo tiene su origen en una construcción social garante de la desigualdad y base del sistema sexo-género, este miedo se produce en un escenario, la ciudad, que contribuye a enfatizarlo o deconstruirlo.

La ciudad es la escena de la vida moderna por excelencia. Y en este contexto es importante asumir que **el espacio no es neutro**. El planeamiento es determinante en las limitaciones o virtudes de la vida colectiva. En este sentido habría que cuestionarse el futuro de la ciudad construida por partes, con zonas monofuncionales, que cada vez recluyen más a los colectivos dependientes (infancia y tercera edad) y a quienes están a cargo de ellos (mujeres en gran medida).

La ciudad segura es la ciudad compartida y viva, la calle llena, con actividad y gente. Desde el urbanismo se puede trabajar en la creación de ciudades vivas y

seguras apostando por la **mezcla de usos**, desechando espacios mono-funcionales que quedan desiertos a ciertas horas y accesibles solo en coche.



Una ciudad que responda a la vida cotidiana y que permita el reparto y desarrollo de los trabajos de cuidado es, sin duda, **una ciudad de proximidad** donde la mezcla de usos permite que en un radio cercano al hogar o al trabajo las necesidades básicas sean accesibles.

Así el barrio debería entenderse como contenedor de una pequeña plaza abierta, comercio, lugares de trabajo compatibles, centro de medicina primaria, escuela, guardería, lugares para hacer deporte, un pequeño jardín, etc...

Los pueblos y ciudades son marco de múltiples redes de diferente carácter (equipamientos, transporte, viales, plazas, metros, escuelas, centros médicos, etc...) que se deben tejer en colaboración, complementándose y creando entre todas una ciudad en la que resulte fácil caminar y desarrollar tanto el trabajo productivo como reproductivo.

Debemos superar el enfoque sectorial que hasta ahora ha existido en el planeamiento para entender nuestro territorio como un todo en el que cualquiera de sus partes es imposible entenderla sin las demás.

La estructura de equipamientos es fundamental para facilitar los desplazamientos, fomentar la autonomía y el control del espacio creando barrios o pueblos con vida. Para ello habría que abogar por una red de equipamientos de proximidad que facilite el desarrollo de la vida diaria en vez de generar macro estructuras poco accesibles en la periferia de nuestras ciudades.

Imaginemos una red formada por estos equipamientos de proximidad donde la gente mayor pueda bajar sola a una placita cercana o ir al médico sin ayuda, donde los niños y las niñas puedan ir solas a la escuela, donde las familias puedan estar con sus criaturas y hacer recados a la vez. Barrios donde junto a la parada de autobuses haya una plaza con fuente, árboles que dan sombra a los bancos en verano, farolas cercanas, papeletras, una zona donde merendar, jugar, sentarse, pasear,... o nuevos equipamientos como los centros de crianza, locales culturales de referencia, bancos del tiempo, casas de las mujeres, de las culturas, talleres de bicis de gestión colectiva, etc... En definitiva, amabilizar la ciudad, recuperando sus valores mas importantes como son la tolerancia y la convivencia entre personas.



El desafío es construir espacios sin género, lugares donde las personas se identifiquen y se reconozcan, donde haya gente, donde haya vida. Un espacio de todos y todas en igualdad de oportunidades, para revalorizar las diferentes miradas, saberes y experiencias.

Como apunta la arquitecta Zaida Muxi,

“Re-significar la construcción de nuestras ciudades a partir de la experiencia que del mundo y la vida tengan hombres y mujeres”.

En este sentido destacamos los proyectos de aplicaciones a nivel urbano de la perspectiva de género desarrollados en Montreal desde 1994, especialmente el que trabajó con los temas de seguridad de las mujeres y el transporte público.

La **arquitecta Anne Michaud**, que ya en los años setenta y ochenta formó parte en la creación de centros y redes relacionadas con la violencia contra las mujeres, ha trabajado desde 1994 como coordinadora del programa **“Femmes et ville”** (Mujeres y ciudad), **desarrollado en la ciudad de Montreal entre 1994 y 2004.**

Dentro del programa se trabajó con el fin de **aumentar la seguridad real y la propia sensación de seguridad** de las

mujeres, particularmente durante sus desplazamientos en los transportes públicos, introduciendo el factor género en el análisis de las actividades realizadas por algunos agentes comunitarios y públicos de Montreal.

El proceso condujo a:

1. La puesta en marcha del servicio **“Entre dos paradas”** que permitió que las mujeres de cualquier edad bajasen del autobús en cualquier punto entre dos paradas en horas nocturnas con el fin de permitirles quedarse más cerca de su destino y aumentar así su movilidad.

2. La **integración de los criterios para la seguridad en el ordenamiento urbano desde el punto de vista de las mujeres** durante los procesos recientes de renovación de varias bocas de metro de la ciudad de Montreal. Por ejemplo, para responder al criterio de visibilidad **“Ver y ser vista”**, los nuevos accesos a las estaciones cuentan con amplias fachadas de vidrio y una iluminación óptima.

3. Para responder al criterio **“Obtener auxilio”**, se han instalado un número considerable de teléfonos.

4. Para responder al criterio **“Saber dónde se está y hacia dónde se va”**, se ha hecho un gran esfuerzo para asegurar una adecuada señalización.

En las exploraciones nocturnas realizadas por urbanistas con mujeres en Montreal dentro del programa “femmes et ville” entre 1994 y 2004 las mujeres participantes señalaron los factores que contribuían según su saber y experiencia a que un lugar sea seguro:

- Reconocer el entorno fácilmente, saber donde te encuentras y donde esta el lugar a donde te diriges. (fácil orientación y reconocimiento de los diferentes elementos del espacio).
- Ver y ser vistas.
- Oír y ser oídas.
- Tener siempre la visión de una salida o un lugar donde pedir ayuda.
- Limpieza y cuidado del entorno.
- Actuar de manera colectiva en el espacio público.



1.4 Participación



Los nuevos debates y planteamientos en urbanismo están relacionados con la necesidad de renovar y redefinir el sistema de toma de decisiones en el **diseño, gestión y concepción** del espacio público.

En paralelo, el proceso de empoderamiento de la mujer que se está dando en occidente en las últimas décadas, pretende redefinir todos los aspectos de la vida para equilibrar las relaciones de poder, donde las mujeres han tenido, hasta ahora, posiciones subordinadas. Estas revisiones tienen que tener su reflejo en nuestros entornos urbanos contemporáneos.

Todas estas demandas surgen de sociedades cada vez más complejas, con necesidades diversas, que no hallan cobijo en unos espacios públicos con pocos vínculos con la vida cotidiana, con poca capacidad para favorecer la vida colectiva y cada vez más, diseñados y gestionados por agentes externos a la realidad del lugar. Demasiado a menudo los grandes proyectos urbanos y las necesidades reales de la ciudadanía no van de la mano. No se asumen los grandes retos sociales contemporáneos como: la igualdad de oportunidades entre hombres y

mujeres, el envejecimiento de la población, el respeto por el medio ambiente, el uso de las nuevas tecnologías o las realidades multi-culturales de nuestras ciudades. Sería deseable que el diseño del espacio público facilitara la conciliación y la co-responsabilidad, favoreciera la autonomía infantil, el encuentro entre generaciones y culturas, la observación y disfrute de la naturaleza, etc.

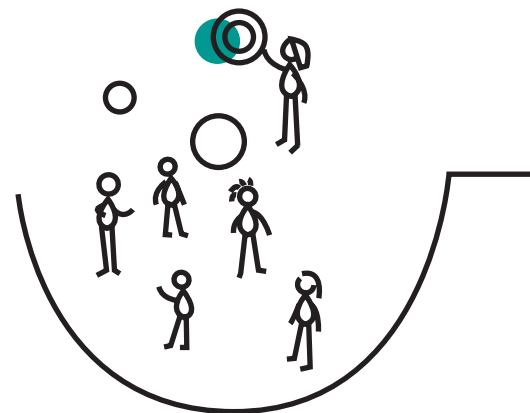
El gran reto del urbanismo actual no está tanto en los macro proyectos urbanos como en tejer ciudades apostando por entornos amables y accesibles para todas las personas.

No existe un ciudadano tipo para el que diseñar el espacio público sino una ciudadanía plural y compleja a la que consultar y con la que consensuar el diseño del espacio colectivo. Es importante trabajar con la ciudadanía usuaria de un espacio las necesidades y expectativas referidas a él y a la vez generar lugares que sean algo mas que una respuesta a las demandas, creando espacios de trabajo didáctios para la ciudadanía y los responsables técnicos.

Ante la crisis actual de la democracia representativa a escala global, es necesario avanzar hacia una democracia participativa en la que debemos reinventarnos los mecanismos y las herramientas para articular una participación efectiva.



La participación es hoy exigida por ley. Como ocurrió con la ley de supresión de barreras arquitectónicas, al pasar de ser recomendada, a ser exigida, es cuando se lleva acabo de una manera real y efectiva. Ahora es el turno de la participación ciudadana.



PARTICIPACIÓN ES:

- Formación
- Comunicación
- Aprendizaje
- Conocimiento
- Diálogo/ debate
- Conciencia colectiva

PARA:

- Analizar
- Identificar
- Reflexionar
- Realizar crítica constructiva
- Actuar
- Redefinir

RESULTADO:

- Consenso
- Espacios públicos más vividos
- Pertenencia colectiva al lugar
- Encuentro social
- Mejora de la calidad de vida
- Refuerzo de los vínculos entre la administración y la ciudadanía

Debemos ser conscientes de la necesidad de promover procesos participativos reales para la construcción colectiva de ciudades y pueblos para todas y todos en igualdad, generando una mayor sensación de pertenencia al lugar y a la comunidad y reforzando los vínculos entre la administración y la ciudadanía.

Hay que tantear y recopilar ideas, sensaciones, necesidades, inquietudes y realidades de la población que habita o habitara el espacio objeto de intervención. El tema de la participación ciudadana es una cuestión de máxima relevancia a la hora de replantear el urbanismo público contemporáneo.

Es este un documento abierto, de ayuda y definición de las líneas, criterios y condiciones generales para el diseño de procesos participativos concebidos como herramienta de trabajo, tanto para la ciudadanía, la administración o el agente promotor como primera etapa en cualquier análisis o previo a cualquier proceso de planeamiento.

¿Qué es la participación?

Es un proceso que siempre tiene que ser argumentado y constructivo, dirigido a un grupo representativo del lugar en proceso de análisis.

La participación se entiende en este manual como proceso y herramienta que informa, escucha, analiza, reflexiona y, sobre todo incorpora a la ciudadanía del lugar, con sus virtudes, intereses, argumentos, necesidades y puntos de vista, para mejorar la calidad de vida colectiva.

La participación se adapta a la comunidad porque son los propios usuarios y usuarias las que deciden qué tiene que ofrecer el espacio en cuestión.

La participación es un camino que genera conciencia colectiva, es una herramienta de aprendizaje individual en el compartir colectivo, donde se comparte información y se genera debate y diálogo con el objetivo de mejorar un espacio para la comunidad.

Por ello se entiende que es un proceso valido que incorpora a la ciudadanía en toda su complejidad, con su diversidad de intereses y necesidades a la hora de



diseñar o rediseñar, concebir, gestionar y planificar el espacio publico entendido este como bien colectivo.

Un proceso de participación genera en la ciudadanía una mayor responsabilidad ante el uso y cuidado del espacio público y construye conciencia colectiva.

¿Qué no es la participación?

- No es un trámite burocrático a superar para seguir diseñando y gestionado como hasta ahora el espacio publico colectivo.
- No es una encuesta meramente consultiva.
- No es un trabajo inmediato ni rápido. Siempre requiere de un estudio previo, proceso de formación, reflexión, crítica y conclusión.
- No es un proceso que se realiza sin análisis social. Siempre tiene que hacerse entre un grupo representativo de la ciudadanía del lugar en estudio.
- No es elegir un diseño u otro.
- No es una votación ante un concurso de arquitectura.

Muchas veces en pequeños municipios se dice que no es necesaria la participación por que un ayuntamiento es una institución abierta, y en ella puede participar cualquiera.

Puede ser cierto en teoría, pero hay demasiada gente con muchas cosas que aportar que nunca se acercará a un pleno o una comisión de urbanismo por muy abierta que esta sea.

Por ello si se quiere que la población participe en su conjunto hay que buscar nuevas vías de contacto.

La participación despierta expectativas en la sociedad que un mal diseño y/o practica puede frustrar, generando en la ciudadanía un malestar mayor que al inicio del proceso participativo.

Por ello un proceso participativo tiene que ser diseñado para cada lugar y cada comunidad, encontrando las vías adecuadas para introducir y hacer partícipes a los agentes representativos del lugar.

Los involucrados en todo proceso participativo tienen que constatar que su trabajo ha sido efectivo. Para ello es importante que las conclusiones de estos procesos sean analizadas en profundidad por las instituciones y compartidas con la ciudadanía, tendiendo así, puentes indispensables para una construcción colectiva de nuestras ciudades y pueblos.

Cuestiones a evitar:

- Opinión sin formación.
- Falta de transparencia.
- Trabajo parcelado con diferentes agentes sin nexos.
- Falta de información.
- Intereses personales ante intereses colectivos.





2. metodología



2.1

Pautas de análisis del entorno construido con perspectiva de género en materia de seguridad

Cuestiones comunes

En materia de Seguridad, tan importante es el miedo real a una agresión como la percepción de que ésta pueda ocurrir.

A la hora de intervenir en el espacio urbano, hablando de seguridad, nos encontramos **dos líneas claras de acción**. Ambas son necesarias y complementarias para abordar el tema en toda su complejidad.

Intervención en el espacio urbano:

Dimensión física

Nos referimos al factor constructivo, a todos los aspectos de carácter físico, forma, diseño, accesibilidad o iluminación, factores que favorezcan o dificultan el control visual de un espacio. Todo lo que se puede abordar desde el ámbito puramente técnico.

También a factores de gestión como la redacción de proyectos de obra, limpieza, mantenimiento, políticas de transporte público eficiente o criterios de iluminación.

Dimensión social

La Seguridad Ciudadana es un tema que afecta a toda la sociedad y es justo reconocer que son las mujeres las principales afectadas por este tema, especialmente por el miedo a sufrir una agresión sexual. Por otro lado, es justo reconocer y visibilizar a las mujeres como conocedoras expertas de la ciudad, de la que son usuarias mayoritarias.

Factores que señalan las mujeres como importantes para que un lugar sea seguro:

- Reconocer el entorno fácilmente, saber donde te encuentras y donde está el lugar a donde te diriges. (fácil orientación y reconocimiento de los diferentes elementos del espacio).
- Ver y ser vistas.
- Oír y ser oídas.
- Tener siempre la visión de una salida o un lugar donde pedir ayuda.
- Limpieza y cuidado del entorno.
- Actuar de manera colectiva en el espacio público, fomentando el sentimiento de pertenencia a la comunidad,
- Iluminación adecuada al uso peatonal.

Abordar el aspecto social implica trabajar sobre líneas estratégicas de género que visibilicen este hecho, para una mayor concienciación de todos y todas con respecto a los problemas de seguridad y a sus posibles soluciones, en las que debemos implicarnos toda la ciudadanía.

De nada sirve actuar puntualmente si no hay un reconocimiento social de esta realidad. La sensibilización tiene que darse en todas las esferas, ya que cuando un tema se interioriza, se asimila y se comprende ya no hace falta recordarlo, ya forma parte de nuestra manera de trabajar, y es este el objetivo último de todas estas acciones, añadir conocimiento cualitativo al conocimiento técnico propiamente dicho.

Cada uno de estos factores aporta muchas pistas a la hora de tratar esta materia en toda su profundidad. Pensando en ellos por separado, podemos elaborar una serie de acciones y labores posibles para transformarlos en indicadores para la seguridad.

Reconocer el entorno fácilmente

Para que esto ocurra habrá que poner especial énfasis en una señalética adecuada, comprensible, visible, que nos indique donde estamos, las posibilidades de recorridos que tenemos, las salidas, los lugares sin salida.

Ver y ser vistas

Para responder al criterio de visibilidad “Ver y ser vista”, tenemos que tratar de evitar elementos contruoidos o vegetación que dificulten la visión en las visuales principales. Evitar cualquier recoveco donde se pueda esconder alguien fácilmente.

Oír y ser oídas

Para poder garantizarlo es necesario favorecer la mezcla de usos, de manera que haya actividad, y por lo tanto, gente en la calle a todas las horas del día o en sus casas, no necesariamente aisladas del exterior sino vinculadas al espacio colectivo, de manera que en la calle se sienta y oiga la presencia de otras personas en las que apoyarte para pedir ayuda en caso necesario.

Tener siempre la visión de una salida o un lugar donde pedir ayuda

En este punto se combinan tres de los anteriores, ya que nos habla de buena visibilidad y de actividad en la calle que facilite poder pedir ayuda. El tema de la visión de la salida nos habla también de la posibilidad de varios recorridos, de manera que no haya una única entrada o salida a los lugares.

Limpieza y cuidado del entorno

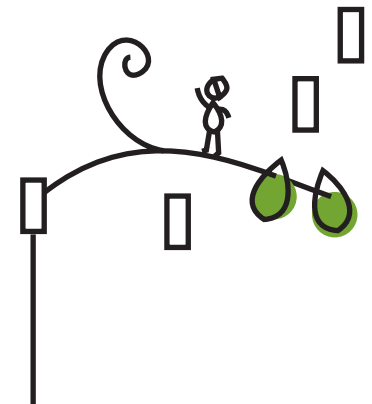
Este criterio se refiere al mantenimiento del espacio colectivo. El mismo lugar produce mucha menos sensación de seguridad si está sucio y degradado que si está limpio y bien cuidado.

Actuar de manera colectiva en el espacio público

El grupo hace que nos sintamos más seguras y seguros. Si actuamos de manera colectiva en el espacio público, se crea la comunidad, la comunidad que te conoce y que te reconoce, generándose así un sentimiento de pertenencia al lugar. Rara vez nos sentiremos inseguras si sabemos a quien pedir ayuda y donde pedirla porque conocemos a la comunidad que vive en nuestro barrio, entorno a nuestros espacios colectivos.

Iluminación

La iluminación de un espacio es una de las claves para percibirlo como seguro, ya que incide directamente en el control visual. Se debe prestar especial atención en adecuar la iluminación al flujo peatonal, no solo a la calzada.





2.2

Diseño y Elaboración de procesos participativos Metodología para la realización de Mapas de la Ciudad Prohibida

Los procesos participativos son una nueva herramienta que esta en fase de estructuración, aplicación y comprensión. Se trata de articular los cauces de comunicación con la ciudadanía en los temas que le afectan directamente. Entendemos que son procesos que aportan datos y percepciones que difícilmente se logran por otros medios, ya que se trabaja directamente con las usuarias y usuarios del lugar objeto del análisis. Complementan el análisis técnico para dar lugar a una visión mucho más completa y compleja del objeto de análisis o intervención, de manera que el personal técnico tenga todos los datos, los de índole constructivo y los perceptivos, a la hora de realizar una intervención en el espacio público.

En 1996 Plazandreok (plataforma política de mujeres) publicó el *Mapa de la Ciudad Prohibida de Donosti*, un mapa en el que se visibilizaban las opiniones de las mujeres sobre aquellos lugares conflictivos o de difícil acceso de la ciudad.

Desde entonces “El Mapa de la Ciudad Prohibida” ha sido una herramienta con la que se han trabajado temas como la seguridad, la accesibilidad o el modelo urbano en grupos de debate y trabajo de mujeres en diversos municipios de la CAPV (Basauri, Ermua, Ondarroa, Bilbao, Hernani, Uribe Kosta, Getxo, Portugalete...).

El proyecto del **Mapa de la Ciudad Prohibida** propone una **nueva metodología** para analizar y evaluar la calidad del espacio público existente de manera conjunta entre hombres y mujeres, entre profesionales y ciudadanía.

Este proyecto es un **proceso** que permite **interactuar a todos los actores implicados en la vida pública** desde la perspectiva del urbanismo, es un camino

que empieza a sentar las bases de una ciudad más amable y segura para toda la ciudadanía.

En cada municipio donde se ha desarrollado, este proyecto se ha adaptado a la realidad y los recursos disponibles.

Hay ciertas cuestiones que son fundamentales y hacen de este proyecto una herramienta muy útil para realizar un diagnóstico participado desde la experiencia de las personas que habitan cada pueblo y ciudad.

Bases conceptuales del proyecto:

- **El espacio no es neutro.**
- Ciertos **factores del ordenamiento urbano** pueden favorecer las agresiones en lugares públicos y tienen un impacto importante en la sensación de inseguridad y en la limitación de movilidad de las mujeres, sobre todo de noche.
- Dado que son las mujeres quienes experimentan una mayor inseguridad, son ellas las personas más sensibles a estos factores del entorno urbano.
- La sensibilización de las mujeres hacia estos factores puede ser utilizada como **aportación de conocimientos** para identificar las mejoras que pueden ser implementadas en el entorno urbano.
- **La seguridad es un tema que afecta transversalmente** a mujeres, niños y niñas, gente mayor, gente joven... Una ciudad más segura, analizada desde la perspectiva de género, con el trabajo de las mujeres, es una ciudad más segura para todos y para todas.
- Las mujeres tienden a **autolimitar sus recorridos** nocturnos por miedo. Esto hace que haya menos mujeres en la calle por la noche. Así, las estadísticas a veces reflejan mayor número de agresiones a hombres, obviando la no

presencia de muchas personas en la calle a ciertas horas (mujeres, infancia, gente mayor).

- Hay **mitos** que contribuyen a la idea de indefensión de la mujer de noche en la ciudad.
- La mayoría de la **violencia contra las mujeres** se ejerce en el **ámbito privado y familiar**.

Objetivos generales del proyecto:

- Reconocer a las **mujeres como expertas usuarias del espacio público**.
- **Deconstruir el falso concepto de ciudadano-varón como modelo universal** dentro del imaginario de los profesionales del urbanismo. Visibilizar los diversos perfiles de la ciudadanía y sus necesidades (sobre todo los trabajos de reproducción y cuidado en el espacio público).
- Asumir que, para analizar la ciudad es fundamental trabajar con la ciudadanía, **crear espacios de participación** que no sean meramente consultivos.
- Obtener información de los diferentes colectivos sobre el **desarrollo de la vida cotidiana en el espacio público**.
- **Formar a la ciudadanía en cuestiones de urbanismo**, herramientas y límites de la actuación pública.
- Crear una **línea de comunicación entre las mujeres y el personal técnico** de urbanismo y de obras y servicios del municipio.

El análisis tiene un **reflejo formal en el mapa**, donde aparte de plasmar los puntos y las posibles soluciones se trata de reconocer todo el trabajo realizado por las diferentes partes. Toda la narrativa del mapa se nutre de una reflexión fruto



de **cruzar información** trabajada desde diversas esferas;

por un lado está el **conocimiento y la experiencia** de las mujeres como usuarias expertas de la ciudad, un conocimiento detallado de lo que ocurre en ella;

por otro la **experiencia y conocimientos del personal técnico** municipal;

y por otro el trabajo con **las personas con responsabilidad política**, para evaluar los compromisos que se pueden asumir, el cómo y el cuándo de las actuaciones.

Esta manera de trabajar es un reflejo de que **la cuestión de género es una cuestión transversal**.

En los talleres se trabaja directamente con mujeres o en talleres mixtos, con personas de perfiles diversos (edad, ocupación, responsabilidades familiares diversas, origen, capacidad económica, etc...), que realizan un análisis de su realidad cotidiana en el espacio público. Estos talleres sirven para conocer de primera mano el uso que hacen de la ciudad y obtener pistas sobre el porqué del éxito de algunos lugares y el fracaso de otros.

Estos mapas de la ciudad prohibida son una herramienta válida para acercar la ciudadanía al urbanismo. **Construir un debate rico y sosegado** sobre que está pasando en nuestras calles donde cada vez tanto hombres como mujeres nos sentimos más inseguras.

Esquema de metodología de elaboración de Mapas de la Ciudad Prohibida

Talleres participativos con mujeres (o en centros de enseñanza con grupos mixtos de estudiantes) del municipio donde estén representadas las diferentes edades y realidades sociales.

Se trata de **dar una formación básica** sobre la evolución urbanística del municipio a lo largo de la historia; sobre **conceptos urbanísticos** como calle, espacio público, equipamiento, parque o vías de comunicación, poniendo ejemplos de elementos que funcionan bien y elementos que no. Se trabajan dinámicas donde **identificar los múltiples perfiles de la ciudadanía** y el uso que hace cada persona del espacio colectivo. También se introducen cuestiones básicas sobre la teoría de géneros.

Tras una primera sesión de trabajo y aprendizaje de herramientas para el análisis, las participantes hacen **fotos de su pueblo desde 4 perspectivas**: la (in)seguridad, la movilidad, los equipamientos y la presencia simbólica de las mujeres.

En una segunda sesión se trabaja con el material fotográfico creando paneles por temas. También se elabora un mapa donde se plasman los recorridos que hace cada mujer de día y de noche. De esta segunda sesión sale la información **de la percepción general que las mujeres tienen de su municipio, y la identificación de puntos negros**.

Trasladar la información obtenida y las reflexiones elaboradas en los talleres **al personal técnico municipal** de las áreas de urbanismo y obras. Se elabora un listado de cuestiones y lugares que se han identificado como puntos que generan inseguridad y se debate con dicho personal las posibles soluciones.

Edición del Mapa de la Ciudad Prohibida para las mujeres donde se señalan los puntos que han sido identificados por las mujeres y consensuado con el personal técnico.

Socialización del trabajo realizado mediante una exposición de los paneles de los talleres, conferencia, talleres en centros de enseñanza.... Se trata de visibilizar el trabajo desarrollado, el análisis desde la perspectiva de género realizado por mujeres, personal técnico y responsables políticos, para sacar a debate en el municipio el tema de la seguridad y la igualdad de acceso al espacio público.

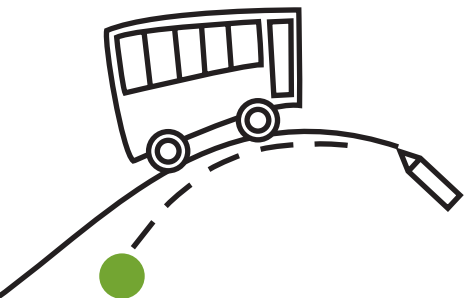
Una manera efectiva de realizar esta visibilización es la siguiente: Identificados y consensuados los puntos susceptibles de ser modificados, es interesante **señalar in situ cada punto antes de ser modificado**. Es una acción urbana muy efectiva, una manera de socializar el trabajo. Esta señalización puede realizarse mediante un símbolo elaborado por las participantes de los talleres, colocado en cada lugar identificado, terminando así el proceso participativo con una repercusión visible en el espacio público.

Trabajo en común con el personal técnico municipal para buscar las posibles **soluciones a cada uno de los puntos** identificados. Se trata de **realizar mejoras en los lugares señalados**, establecer los plazos y determinar en que grado se va a transformar cada espacio teniendo en cuenta las posibles limitaciones tanto del lugar, como técnicas o presupuestarías.

Buscar **compromisos políticos** para que se tenga en cuenta el tema de la (in)seguridad en próximas intervenciones en el municipio. Articular el trabajo de manera que las aportaciones se articulen con el trabajo del **Consejo Asesor del Planeamiento Municipal** (ley 2/2006 de suelo y urbanismo de Euskadi, art. 109)

Esta metodología de proceso participativo viene ilustrada en el CD que acompaña esta edición tomando como ejemplo el proceso llevado a cabo en la localidad de Hernani entre los años 2007 y 2008.

En el mismo se narra paso a paso, mediante 5 cortos, la preparación, la ejecución y las modificaciones llevadas a cabo en



este caso concreto:

1. Fase de documentación y preparación de los talleres
 2. Talleres; **primer taller:** formación crítica sobre el entorno urbano; **segundo taller:** recogida de información mediante murales.
 3. Exposición de trabajos realizados e informe técnico de las conclusiones obtenidas.
 4. Identificación y señalización por las participantes de los talleres, de los puntos consensuados con los técnicos municipales y que serán modificados en breve.
 5. Edición y difusión del mapa de la ciudad prohibida y modificación de los puntos identificados.
-



2.3

Metodología

Análisis técnico-cualitativo del entorno construido Ciudad construida y ciudad proyectada

Para analizar la ciudad proyectada o transformar la ciudad construida, proponemos en este manual una serie de pautas de análisis que nos darán como resultado una mejor comprensión de los entornos urbanos.

Este trabajo en detalle comienza con una fase de estudio y observación, en definitiva, un trabajo de campo que se realiza mediante visitas a distintas horas del día. Este análisis cualitativo es una alternativa al proceso participativo para obtener datos fiables del uso cotidiano del espacio público.

Factores de análisis importantes a estudiar en cada lugar:

Usos: Residencial, comercial, dotacional, laboral. Usos y tiempos de usos: identificación de las actividades que se desarrollan en el espacio analizado a diferentes horas del día.

Evitar la zonificación y los espacios monofuncionales que solo funcionan en determinadas franjas horarias y a los que es necesario desplazarse en coche.

Fomentar la mezcla de usos y los desplazamientos a pie es la mejor manera de garantizar la igualdad en el uso del espacio público y la sensación de seguridad en la calle.

Flujos de personas.

Paradas de transporte público como nodos tractores de actividad. Actividades asociadas, espera, encuentro, flujos...

Lugares de estancia: Identificar los distintos colectivos que usan el espacio.

Vegetación, estudiando si favorece el control visual o lo dificulta.

Visuales principales y secundarias. Recorridos prioritarios. Análisis del control visual en el espacio. Especial atención en la arquitectura residual de aparcamientos subterráneos, en los accesos a los mismos y en los portales.

Calle llena, calle segura. Analizar si el espacio favorece que se desarrolle la vida en él a diferentes horas del día.

Garantizar una iluminación adecuada en los recorridos prioritarios. Que la iluminación esté orientada al peatón, y no a los coches, es fundamental para percibir un espacio como seguro.

Transparencia en los elementos que dificultan el control visual: paradas transporte público, en portales, ...

A continuación se muestra como se desarrolla el trabajo que proponemos.

Se trata de un análisis (fichas y planos) elaborado dentro de un proyecto desarrollado para el Área de Obras y Servicios del Ayuntamiento de Bilbao en el año 2007; *“Informe de análisis y elaboración de propuestas desde la perspectiva de género”*.

Se ofrecen estas fichas y planos como **metodología de referencia elaborada por Hiria Kolektiboa** para que puedan servir como guión en el análisis desde la perspectiva de género del espacio urbano.

Se muestran dos ejemplos, **una plaza y una calle**, que ilustran y explican el proceso de trabajo necesario para la elaboración de mapas y cuadros de **información y valoración de entornos urbanos**.

Este material tiene la vocación de **tender puentes** entre el uso cotidiano del espacio compartido y el trabajo técnico que desde las instituciones se realiza en dichos espacios.

Así, la metodología de análisis es la siguiente:

a. Visitas de Campo:

Recogida de datos en el lugar objeto del análisis a través de fichas con las que recogemos los **datos de uso y calidad** que nos interesan.

Para obtener esta información se realizan **tres visitas a distintas horas del día**, una por la mañana, otra por la tarde y otra por la noche, ya que, normalmente, el espacio público no se usa de la misma manera ni por la misma gente, a lo largo del día.

Se trabaja con una primera ficha tipo en la que se recogen **datos generales del lugar**; una segunda ficha tipo se utilizará en las tres visitas, y en ella se recogerán los **diferentes usos** en las diferentes horas.

Es importante que alguna visita cuente con la presencia de mujeres del pueblo o barrio, ya que esto nos permite obtener información de primera mano de las usuarias del espacio, contrastando los datos obtenidos en las anteriores visitas.

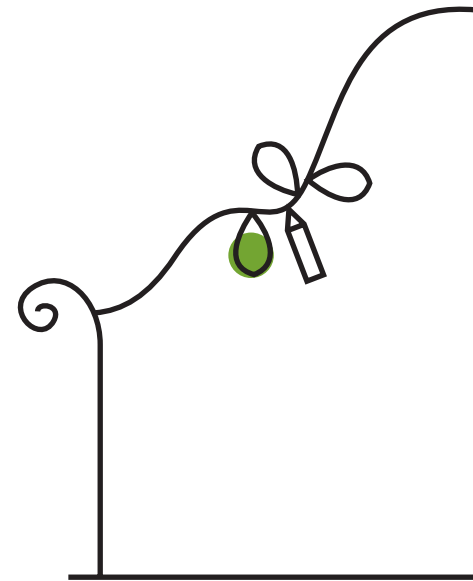
b. Composición de planos de análisis cualitativo:

Una vez realizadas las visitas de campo, y recogida la información en las tablas de trabajo, se elaboran los planos de información del **desarrollo y uso del espacio**.

En estos planos se pretende analizar las diferencias entre el diseño formal y el uso del espacio público analizado. Esto nos permite ser conscientes de los “porques” de los usos de algunos espacios, de la apropiación o no de ellos por parte de la ciudadanía o de la transformación que sufren por determinados factores “no formales” (transporte público, soleamiento, vegetación, ...).

c. Elaboración de tablas de conclusiones:

Por último se elaboran las tablas de conclusiones, que junto con los planos anteriores serán un documento muy valioso para complementar la información con la que cuenta el personal técnico a la hora de intervenir o proyectar



un entorno urbano, ya que aporta **datos cualitativos y de uso** del espacio público.

Esta metodología de análisis ha sido específicamente diseñada para este tipo de procesos de trabajo. A partir de aquí podremos adaptar el material según cual sea el objetivo concreto del proyecto o los lugares a analizar.

A continuación detallamos los dos ejemplos citados, una plaza y una calle, para ilustrar esta metodología de una manera clara y comprensible, para que sea fácil su elaboración en cualquier caso.

a. VISITAS DE CAMPO

Ejemplo: plaza

FICHA Datos Generales

Carácter del área donde se ubica: residencial oficinas industrial ocio

Tipos de viales existentes en torno al espacio:

peatonal carretera vía rápida tranvía
 carril bici carretera de baja velocidad ferrocarril autopista/autovía

Accesos: escaleras rampa acceso a parking

¿Existe alguna barrera arquitectónica? _____

¿Cómo podría eliminarse? _____ ¿Cómo está delimitada la plaza? _____

Presencia de vegetación:

zonas ajardinadas transitables setos árboles agrupados
 zonas ajardinadas no transitables árboles aislados bosque
 flores árboles alineados vegetación decorativa

Proporción de la vegetación respecto del espacio total _____%. Relación entre vegetación y actividades a desarrollar _____

Favorece o dificulta este desarrollo de las actividades _____

Mobiliario urbano:

bancos inst. deportivas baños papeleras contenedores basura
 sillas quiosco música, teatro cabinas teléfono fuentes _____
 juegos infantiles zonas cubiertas buzones quiosco _____
 juegos juveniles terrazas farolas esculturas _____

Equipamientos cercanos:

centro de enseñanza centro cultural instituciones comisaría policía
 centro de salud centro deportivo centro comercial museo
 centro asistencial centro religioso mercado barrio _____

Medios de transporte:

parada autobús urbano parada tranvía parada autobús escolar aparcamiento
 parada metro parada de taxis estación de autobuses

a.VISITAS DE CAMPO

FICHA Visitas mañana , tarde y noche

OBSERVACIONES:

Por dónde se ha llegado al lugar: _____

Hora: _____ Cómo: _____

Situar en el plano:

- gente + características
- lugares de estancia
- flujos
- carencias

- vegetación
- potencialidades
- vientos
- aperturas y visuales

**Las personas que observamos que están en el espacio son:**

<input type="checkbox"/> personas mayores	<input type="checkbox"/> trabajadoras reproductivas	<input type="checkbox"/> madres	<input type="checkbox"/> paseadoras/es de perros
<input type="checkbox"/> niños@s	<input type="checkbox"/> trabajadores productivos	<input type="checkbox"/> padres	<input type="checkbox"/> indigentes
<input type="checkbox"/> jóvenes	<input type="checkbox"/> inmigrantes	<input type="checkbox"/> cuidadoras/es	<input type="checkbox"/> _____

Qué usos se observan:

<input type="checkbox"/> estancia	<input type="checkbox"/> cuidado	<input type="checkbox"/> tránsito	<input type="checkbox"/> juego	<input type="checkbox"/> paseo	<input type="checkbox"/> ocio	<input type="checkbox"/> espera	<input type="checkbox"/> relaciones
-----------------------------------	----------------------------------	-----------------------------------	--------------------------------	--------------------------------	-------------------------------	---------------------------------	-------------------------------------

¿Cuál es el predominante? _____ ¿En qué condiciones se desarrolla? _____

Presencia de vegetación:

<input type="checkbox"/> césped pisable	<input type="checkbox"/> bosque	<input type="checkbox"/> árboles aislados	<input type="checkbox"/> _____
<input type="checkbox"/> setos	<input type="checkbox"/> decorativo	<input type="checkbox"/> flores	

Dentro del espacio total “el verde” es el _____% del total.

Relación entre veg./actividades desarrolladas _____

Tipos de viales existentes en el entorno del espacio:

<input type="checkbox"/> peatonal	<input type="checkbox"/> vía rápida	<input type="checkbox"/> carril bici	<input type="checkbox"/> vías de tren
<input type="checkbox"/> carretera	<input type="checkbox"/> tranvía	<input type="checkbox"/> carretera de baja velocidad	<input type="checkbox"/> autopista /autovía

Mobiliario urbano: (marcar en la segunda casilla las que se usen en ese momento)

<input type="checkbox"/> <input type="checkbox"/> bancos de 3 dispersos	<input type="checkbox"/> <input type="checkbox"/> inst. deportivas	<input type="checkbox"/> <input type="checkbox"/> sillas agrupadas	<input type="checkbox"/> <input type="checkbox"/> zona merienda
<input type="checkbox"/> <input type="checkbox"/> sillas dispersas	<input type="checkbox"/> <input type="checkbox"/> zonas cubiertas	<input type="checkbox"/> <input type="checkbox"/> farolas en zonas	<input type="checkbox"/> <input type="checkbox"/> anfiteatro
<input type="checkbox"/> <input type="checkbox"/> farolas en línea	<input type="checkbox"/> <input type="checkbox"/> relax adulto	<input type="checkbox"/> <input type="checkbox"/> juegos juventud	<input type="checkbox"/> <input type="checkbox"/> _____
<input type="checkbox"/> <input type="checkbox"/> juegos infantiles	<input type="checkbox"/> <input type="checkbox"/> bancos de 3 agrupados	<input type="checkbox"/> <input type="checkbox"/> quiosco de música	

Ejemplo: plaza

Dotaciones y entorno:

- | | | | | |
|---|--|--|-------------------------------------|---------------------------------------|
| <input type="checkbox"/> guarderías | <input type="checkbox"/> hogar jubilados | <input type="checkbox"/> parada metro | <input type="checkbox"/> biblioteca | <input type="checkbox"/> restaurantes |
| <input type="checkbox"/> centro enseñanza | <input type="checkbox"/> ambulatorio | <input type="checkbox"/> gimnasio | <input type="checkbox"/> bancos | <input type="checkbox"/> pubs |
| <input type="checkbox"/> universidad | <input type="checkbox"/> hospital | <input type="checkbox"/> polideportivo | <input type="checkbox"/> oficinas | <input type="checkbox"/> _____ |
| <input type="checkbox"/> centro cívico | <input type="checkbox"/> parada bus | <input type="checkbox"/> comisaría | <input type="checkbox"/> cafeterías | <input type="checkbox"/> _____ |
| <input type="checkbox"/> centro de día | <input type="checkbox"/> parada tranvía | <input type="checkbox"/> viviendas | <input type="checkbox"/> bares | <input type="checkbox"/> _____ |

El carácter de la zona donde está el espacio: residencial ocio oficinas industrial

Iluminación y soleamiento: el espacio se podría considerar...

- soleado semi-soleado sombrío oscuro

Describe la sensación que te da el espacio: _____

Marca en el mapa las zonas de sol, la presencia de gente y la situación de las luminarias.

Las luminarias presentan un estado: muy nuevo nuevo deteriorado muy deteriorado

El diseño de la iluminación del espacio es:

- muy bueno correcto suficiente deficiente inexistente

Qué tipos de luminaria hay:

- farola dispersa farola en línea focos en altura
 farola doble brazo luminaria de suelo _____

Pensando en la autonomía infantil, la zona te parece:

- muy segura segura poco adecuada insegura peligrosa muy peligrosa

¿Por qué?: _____

Pensando en el acceso igualitario al espacio público, es:

- muy seguro seguro poco adecuado inseguro peligroso muy peligroso

¿Por qué?: _____

Hay zonas de escasa visibilidad; describe el espacio en el plano tomando los parámetros de seguridad a esta hora.

















Comentar las relaciones que se dan en el espacio: _____

OTRAS OBSERVACIONES: _____

b. COMPOSICIÓN PLANO ANÁLISIS CUALITATIVO



Ejemplo: plaza

-  Área de análisis
-  Edificio residencial
-  Edificio público
-  Edificio oficinas
-  Flujos principales
-  Flujos secundarios
-  Transporte público
-  Lugar de estancia
-  Zona verde
-  Juegos infantiles
-  Zona deportiva
-  Zonas cubiertas
-  Iluminación
-  Pasos cebra
-  Árboles
-  Bancos
-  Fuente
-  Papelera
-  Cabina teléfono
-  Jardineras
-  Buzón
-  ONCE
-  Kiosko



c. ELABORACIÓN TABLA CONCLUSIONES

	DESCRIPCIÓN	CONCLUSIONES
Datos de población	Habitantes: 40.253 - Hombres: 18.959 Mujeres: 21.294 - Infancia: 3.813 (9%) Juventud: 7.284 (18%) / Adultos: 20.075 (50%) / 3ª edad: 9.081 (22%)	La mayor densidad de población esta entre los 25 y los 35. Edad fértil y dinámica.
Origen y remodelación	Data de ... Última remodelación...	La importancia de la plaza es fundamental por su orografía llana, los árboles y la referencialidad y actividad de la escuela.
Carácter del entorno	Mayoritariamente residencial Referencial por el edificio histórico de las escuelas y los árboles.	En el barrio obrero denso y en pendiente, la plaza es un lugar especialmente bello y lleno de encanto.
Límites / delimitación	Norte: bloque de viviendas Sur: calle... y escuela Este: escuela Oeste: bloque de viviendas	Conecta las calles principales del barrio con las escaleras o rampas de subida/bajada a la ciudad.
Equipamientos cercanos	Escuela pública.	Los accesos por la parte alta no tienen barreras; el acceso por la parte baja es muy complejo. Requiere un tratamiento de las aceras en la calle.
Barreras arquitectónicas	La plaza salva la cota entre calles, todos los accesos a la plaza son a cota o mediante rampa.	
Mobiliario urbano	Bancos: 27, papeleras: 4, cabinas de teléfono: 2, quioscos de la ONCE: 1, juegos infantiles, fuentes: 1.	Los juegos infantiles son muy escasos y están arrinconados en la zona más sombría de la plaza. Los bancos dispersos no fomentan el encuentro.
Presencia de vegetación	Árboles en el perímetro de la plaza. Parterres con césped vallados en el linde perimetralmente.	La sensación es de estar en un espacio fundamentalmente verde. Si bien los árboles emergen de manera heroica del asfalto.

Ejemplo: plaza

Espacios cubiertos	No hay.	El pavimento único da una sensación excesivamente dura.
Iluminación		Si bien las luminarias están orientadas hacia arriba, la visibilidad y la sensación general en la plaza es agradable y suficiente.
Usos y usuari@s	<p>Visita mañana: personas mayores y trabajadoras reproductivas. Uso predominante: espera y estancia.</p> <p>Visita tarde: Uso predominante: juego niñ@s.</p>	<p>El funcionamiento como patio de la escuela hace de ella una plaza tremendamente viva. Durante todo el día, es un lugar de juego seguro, tranquilo y soleado.</p> <p>Las potencialidades son de tal cualidad que exigen tratar con mimo cualquier intervención en la plaza.</p>
Reunión con mujeres del barrio	<ul style="list-style-type: none"> • <i>Pavimento en mal estado</i> • <i>Logro: parterres vallados que evitan los problemas con las cacas de perros.</i> • <i>Orientación bancos, que miren a la escuela.</i> • <i>Faltan farolas.</i> • <i>Banco corrido en zona curva.</i> 	<ul style="list-style-type: none"> • <i>Marquesina en parada de autobús urbano.</i> • <i>Barandillas en accesos por calles en pendiente.</i> • <i>Fuente sin pozo, más higiénica.</i> • <i>Dar color.</i>

CONCLUSIONES

La plaza es un lugar privilegiado con encanto propio; desde una orientación privilegiada y apartada del tráfico de coches genera convivencia en el barrio. El acceso desde la calle entre árboles recién florecidos, resulta muy agradable y representa una lección de buena combinación de vegetación, uso y embellecimiento del entorno. El acceso desde la calle de abajo resulta muy complicado, la zona para estacionamiento resulta excesiva y la accesibilidad desde las rampas de la calle queda quebrada por escaleras evitables. El vallado del verde si bien representa un logro de las vecinas es una solución poco imaginativa y poco compatible con un espacio público generador de convivencia y educador en el respeto e higiene social. Sería oportuno tratar el tema en futuras reformas de manera que se garantice la no relación entre posibles depósitos de excrementos de perros e infancia. Los árboles de la plaza generan identidad y potencian la identificación de las diferentes generaciones a lo largo del tiempo con la vida trascurrida en el espacio común.

a. VISITAS DE CAMPO

FICHA Datos Generales

Carácter del área donde se ubica: residencial oficinas industrial ocio

Características del vial:

- 1 carril en un solo sentido 2 carriles en cada sentido calle peatonal
 1 carril en cada sentido más de 2 carriles en algún sentido boulevard
 2 carriles en un solo sentido tranvía _____

Características de la acera.**Derecha:**

- menos de 1 metro
 entre 1 y 2 metros
 más de 2 metros
 pavimento invidentes
 acceso a garajes: ...

Izquierda:

- menos de 1 metro
 entre 1 y 2 metros
 más de 2 metros
 pavimento invidentes
 acceso a garajes: ...

Características del estacionamiento.**Derecha:**

- batería
 paralelo
 sin aparcamiento
 zona de carga y descarga

Izquierda:

- batería
 paralelo
 sin aparcamiento
 zona de carga y descarga

Señalización: pasos de cebra semáforos precaución niño@s parada bus escolar otras señales

Presencia de vegetación: árboles en línea árboles en maceta zonas ajardinadas
 árboles aislados flores en maceta _____

Proporción: abundante suficiente escasa

Dotaciones: centro de enseñanza centro religioso comercio textil restaurantes
 centro de salud instituciones librería / papelería pubs / discotecas
 centro asistencial centro comercial bancos comisaría policía
 centro cultural mercado barrio talleres mecánicos
 centro deportivo supermercado bares / cafeterías

Ocupación de las lonjas: _____ %

Comunicaciones (paradas): bus urbano metro tranvía taxis bus escolar

Mobiliario urbano: bancos baños buzones papeleras quiosco
 fuentes cabinas tfno. farolas terrazas cont. basura

Ejemplo: calle

FICHA Visitas mañana , tarde y noche

LLEGADA:

Indica por dónde accedes al lugar: _____

Hora: _____

Medio empleado: _____



Situar en el plano:

- zona residencial / oficinas
- comercio característico
- equipamientos
- lugares de estancia
- paradas bus / tranvía
- paradas de taxis
- zonas verdes
- árboles

Orientación: _____

El espacio se puede considerar: soleado semi-soleado sombrío

Las personas que observamos que están en el espacio son:

- | | |
|---|--|
| <input type="checkbox"/> personas mayores | <input type="checkbox"/> madres |
| <input type="checkbox"/> niños@s | <input type="checkbox"/> padres |
| <input type="checkbox"/> jóvenes | <input type="checkbox"/> cuidadoras/es |
| <input type="checkbox"/> trabajadoras reproductivas | <input type="checkbox"/> paseadoras/es de perros |
| <input type="checkbox"/> trabajadores productivos | <input type="checkbox"/> indigentes |
| <input type="checkbox"/> inmigrantes | <input type="checkbox"/> _____ |

a. VISITAS DE CAMPO

Usos que se observan:

- | | | | |
|-----------------------------------|----------------------------------|------------------------------------|----------------------------------|
| <input type="checkbox"/> estancia | <input type="checkbox"/> espera | <input type="checkbox"/> ocio | <input type="checkbox"/> trabajo |
| <input type="checkbox"/> paso | <input type="checkbox"/> cuidado | <input type="checkbox"/> encuentro | <input type="checkbox"/> compras |
| <input type="checkbox"/> paseo | <input type="checkbox"/> juego | <input type="checkbox"/> deportivo | <input type="checkbox"/> _____ |

Marca los elementos que se usan en este momento.

- | | | | |
|---------------------------------|-----------------------------------|--------------------------------|--------------------------------|
| <input type="checkbox"/> bancos | <input type="checkbox"/> terrazas | <input type="checkbox"/> _____ | <input type="checkbox"/> _____ |
|---------------------------------|-----------------------------------|--------------------------------|--------------------------------|

¿Cuál es el uso predominante? _____

¿Se desarrolla en buenas condiciones? _____

¿Cómo podría mejorarse? _____

Describe las relaciones que se desarrollan en el espacio: _____

Pensando en las mujeres que transitan consideras que el espacio es:

- | | | | |
|-------------------------------------|--|------------------------------------|--|
| <input type="checkbox"/> muy seguro | <input type="checkbox"/> normal | <input type="checkbox"/> inseguro | <input type="checkbox"/> muy peligroso |
| <input type="checkbox"/> seguro | <input type="checkbox"/> poco adecuado | <input type="checkbox"/> peligroso | <input type="checkbox"/> _____ |

¿Por qué?: _____

Marcar en el plano las zonas de escasa visibilidad.

¿Pueden considerarse puntos inseguros a esta hora? _____






La iluminación nocturna es :

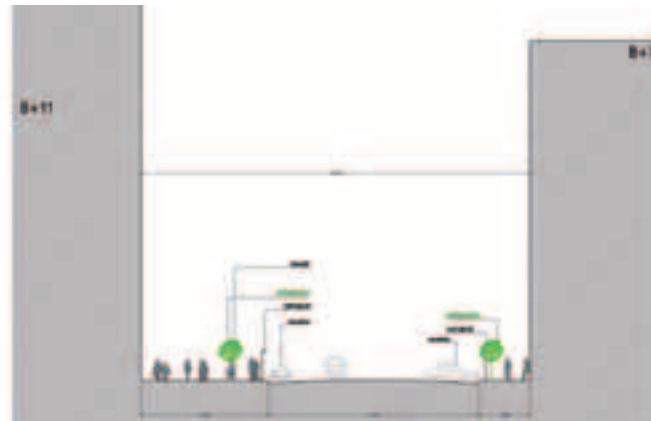
- | | | |
|-----------------------------------|-------------------------------------|---------------------------------------|
| <input type="checkbox"/> excesiva | <input type="checkbox"/> suficiente | <input type="checkbox"/> insuficiente |
| <input type="checkbox"/> buena | <input type="checkbox"/> escasa | <input type="checkbox"/> inexistente |

Describe la sensación general que te da el espacio: _____

b. COMPOSICIÓN PLANO ANÁLISIS CUALITATIVO

Ejemplo: calle

-  Área de análisis
-  Edificio residencial
-  Edificio público
-  Edificio oficinas
-  Flujos principales
-  Flujos secundarios
-  Transporte público
-  Lugar de estancia
-  Zona verde
-  Juegos infantiles
-  Zona deportiva
-  Zonas cubiertas
-  Iluminación
-  Pasos cebra
-  Árboles
-  Bancos
-  Fuente



c. ELABORACIÓN TABLA CONCLUSIONES

	DESCRIPCIÓN	CONCLUSIONES
Datos de población	Habitantes: 44.320 - Hombres: 21.307 Mujeres: 23.013 - Infancia: 4.034 (9%) Juventud: 8.839 (20%) / Adultos: 22.182 (50%) / 3ª edad: 9.259 (21%)	La mayor densidad de población esta entre los 20 y los 35. Edad fértil y dinámica.
Origen y remodelación	Calle principal que le da nombre al barrio. Última reforma en ...	Es una calle muy usada por mujeres, en el trabajo reproductivo, ocio y encuentro.
Carácter del entorno	Mayoritariamente residencial pero de marcado carácter comercial.	La calle se configura rodeada de bloques de viviendas en altura, si bien el ancho resulta confortable; la sección resulta adecuada. La calzada tiene demasiada presencia.
Perfil de la calle	3 viales en un sentido. Estacionamiento: paralelo / batería. Acera ancha /acera estrecha. Bloque de vivienda de hasta baja + 11.	
Equipamientos cercanos	Mercado municipal, iglesia.	Gran boulevard comercial, llano y accesible; cómodo y con grandes espacios anejos de gran potencialidad.
Barreras arquitectónicas	La calle es accesible en general, si bien la acera más ancha a la altura de la iglesia se estrecha generando un cuello de botella en el encuentro con los accesos al metro.	Hay una diferencia radical entre la parte ancha y cómoda y la estrecha e incómoda.
Mobiliario urbano	Parada de autobús urbano: 1, acceso a metro por ascensor: 1, quiosco de prensa:1, quioscos de la ONCE: 2, fuente: 1, buzón: 1.	La colocación del mobiliario no parece tener una intención, lo que provoca una ligera falta de armonía en toda la calle. Situación que se acentúa por la falta de mantenimiento de los espacios anexos de propiedad privada.
Presencia de vegetación	Hay verde a ambos lados en prácticamente toda la calle.	La presencia de vegetación es agradable, pero el tráfico y la presencia de coches aparcados hacen que no sea representativa de la calle.

Ejemplo: calle

Espacios cubiertos	No hay.	La calle podría asumir secciones de usos diversos; bici, bus, paseo... Se podrían estudiar espacios singulares cubiertos aprovechando los ensanchamientos de la calle.
Iluminación	Farolas bajas que alumbran aceras y calzada.	Suficiente, pero no cualifica.
Actividad comercial	90% lonjas ocupadas.	
Usos y usuari@s	<p>Visita mañana: personas mayores, trabajadoras reproductivas y productivas. Uso predominante: paso, compras, paseo y espera.</p> <p>Visita tarde: mucha gente; personas mayores, infancia, muchas madres, cuidador@s, inmigrantes y jóvenes. Uso predominante: estancia, paseo, cuidado, encuentro, paso y compras.</p> <p>V. noche: personas adultas y jóvenes mayoritariamente. Uso predominante: paso y ocio.</p>	La calle es el escenario principal para el encuentro, la relación y la comunicación de la gente del barrio. Es una calle con una vida impresionante que necesita de mas espacio y orden. Es desigual el confort en las dos aceras; si bien la más amplia es viva y permite usos diversos; la acera estrecha es insuficiente para la cantidad de gente que transita.
Reunión con mujeres del barrio	<ul style="list-style-type: none"> • <i>Gran velocidad de los coches que circulan por la calzada.</i> • <i>Acera sur muy estrecha.</i> • <i>Deterioro en el pavimento junto a los árboles.</i> • <i>Conflicto en el mantenimiento de las zonas privadas asociadas a la calle.</i> 	<i>Las mujeres incidieron en la importancia de la calle, de la vida que en ella se da... señalaron que es el centro de todas las actividades del barrio.</i>
CONCLUSIONES	La calle concentra las actividades del barrio. Es el eje de comunicaciones con otros barrios y con el centro. Es muy interesante el ensanchamiento de una de las aceras que ha generado flujos de mucha gente y que la calle se perciba también como lugar de estancia y recreo, siendo hoy en día un muestrario de diversidad de gentes y usos. Si bien consideramos que sería necesario hacer un estudio de la sección completa de la calle, analizando ambas aceras y las conexiones que desde éstas se dan con las calles, flujos y nodos anexos.	

En las herramientas de análisis aportadas a modo de ejemplo metodológico hemos visto ilustrados dos ejemplos de cómo realizar **análisis desde la perspectiva de género y uso cotidiano** del espacio público, a los que llamamos **estudios urbanos técnico-cualitativos**.

Cualitativos por su capacidad de extraer datos de los modos de uso y calidad del espacio público, datos que complementan los datos técnicos de características formales. La valoración del desarrollo de la vida en cada espacio según su uso y sus usuarias y usuarios, nos aporta material que el personal técnico normalmente no maneja y que solo se puede conseguir **“observando en la calle”**.

Y **técnicos**, porque solo unos ojos expertos en materia urbanística saben interpretar la conjunción de toda esta información para desglosarla y revertirla en **propuestas para trabajar la ciudad y sus espacios colectivos**, para transformarlos en lugares para toda la ciudadanía.

A partir de estos resultados estaría ya en manos del personal técnico la responsabilidad de utilizar en positivo esta información para que sea efectiva y favorezca que nuestras ciudades y pueblos sean más amables y seguros.

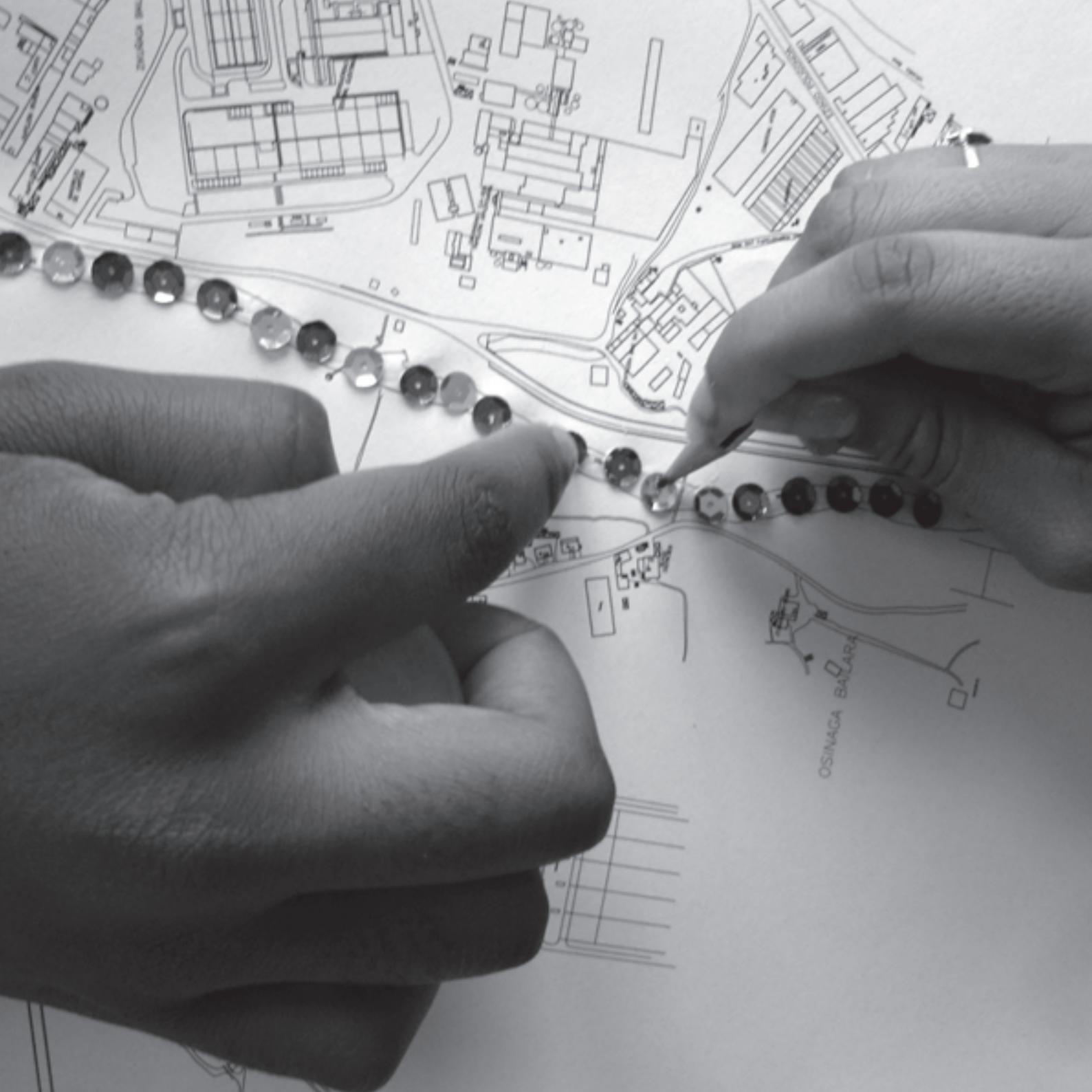
Como venimos repitiendo en todo este documento, **en materia de ciudad, las recetas no existen**, y serán solamente las ganas de trabajar bien, la responsabilidad y la vocación pública del urbanismo, las que **transformen el discurso urbanístico**, adaptándolo a nuestras sociedades actuales, de realidades diversas.

PAUTAS GENERALES

Aunque no se pueden dar recetas mágicas sino que es necesario estudiar cada caso en concreto con sus particularidades, avanzamos algunas pautas generales a tener en cuenta a la hora de diseñar espacios tratando de evitar lugares que generen inseguridad y buscando crear espacios amables que garanticen el uso y acceso igualitario al espacio público:

- evitar los pasos subterráneos.
- pasadizos a cota de calle suficientemente anchos para evitar la sensación de tubo, sin elementos intermedios que obstaculicen la visión y bien iluminados.
- acceso directo a portales evitando recovecos o zonas de poca visibilidad y con acceso directo desde la calle, no desde patios interiores.
- portales acristalados que permitan la visión desde y del exterior.
- recorridos prioritarios libres de elementos que dificulten el control visual como pilares, paneles, esculturas, vegetación.
- iluminación orientada al peatón, no a los coches.
- diseño, mantenimiento y control de la vegetación para que no dificulte la visión por un excesivo crecimiento.
- ubicar los portales, los accesos a garajes y los escaparates a paño de fachada, evitando retranqueos.
- en general evitar quiebros, rincones, recovecos, escondrijos, cambios de nivel... donde pueda ocultarse una persona fácilmente.
- evitar espacios monofuncionales que queden desiertos a determinadas horas. Buscar la mezcla de usos que garantiza diferentes actividades a diferentes horas: residencial, laboral, ocio, ...

- evitar solares o casas abandonadas en los núcleos urbanos.
- diseñar sin barreras arquitectónicas el acceso principal a un espacio o edificio público.
- estudiar el mobiliario urbano como parte del proyecto, no como un paso posterior a su diseño.
- adecuar las zonas de juegos infantiles también para las cuidadoras: bancos, fuente, sombra, papeleras...
- dotar a las plazas de espacios cubiertos que permita su uso los días de lluvia.
- hacer un seguimiento del uso de los espacios públicos para adaptarlos a los cambios sociales y urbanos.
- priorizar los pasos de cebra elevados en detrimento de los rebajados.





3. experiencias



3.1 Experiencias locales

Mapa de la Ciudad Prohibida para las Mujeres

Una experiencia de participación con las mujeres jóvenes

Se enmarca dentro de la Campaña contra la violencia hacia las Mujeres organizada desde el Área de Igualdad del Ayuntamiento de Basauri, donde se trabaja la violencia contra las mujeres desde dos ejes: **Atención** a víctimas de violencia y **Prevención** de la violencia contra las mujeres. El Mapa de la Ciudad Prohibida se inserta en este eje. Basauri es pionera en desarrollar esta iniciativa desde la **visión de las mujeres jóvenes**.

Para la elaboración del Mapa de la Ciudad Prohibida para las Mujeres se ha trabajado en la identificación de aquellos puntos y tránsitos en los que las jóvenes de noche sienten inseguridad. La forma en que están construidas las ciudades y pueblos afecta a nuestra vida cotidiana. La visibilidad, la iluminación, el que haya viviendas cerca, la posibilidad de orientarse con facilidad son factores que influyen en nuestra sensación de mayor o menor seguridad en cualquier lugar de nuestra ciudad.

Según la Carta Europea de la Mujer en la Ciudad la inseguridad es un obstáculo para que las mujeres sean ciudadanas totalmente activas, ya que no pueden participar de la vida pública cuando el lugar y la hora no son las “convenientes”. El derecho al uso completo de la ciudad es un derecho irrenunciable.

Objetivos globales del proyecto:

- Motivar a las jóvenes a participar en la realización de un proyecto atractivo.
- Reflexionar sobre la relación entre el diseño de las ciudades y la violencia contra las mujeres.
- Destapar un problema silenciado como es el miedo de muchas mujeres a disfrutar de la noche.
- Reivindicar mejoras urbanísticas en zonas de poca visibilidad y/o abandono que ayuden a que las mujeres disfrutemos de la calle con mayor libertad.

Fecha: Mayo 2002

Lugar: Basauri

Cliente: Área de Igualdad del Ayuntamiento de Basauri

Proyecto: Funky Projects

Colaboración: Colectivo Mujeres Urbanistas de Madrid, Hiria Kolektiboa





*Punto 6 del mapa: Túneles de RENFE.
Indefensión, inseguridad, incertidumbre.
Mejoras: desaparición del túnel, paso
elevado.*



- Sensibilizar a la población sobre un problema social tan grave como es la violencia contra las mujeres.
- Intentar implicar a mujeres y hombres, chicas y chicos para que hagan frente a esa violencia.

Agentes implicados:

- Área de Igualdad
- Área de Urbanismo
- Asociaciones de Mujeres
- Centros de enseñanza
- Casas de cultura

FASES DEL PROYECTO

Fase I. Elaboración del Mapa

1. Taller de acercamiento al tema con el Colectivo de Mujeres Urbanistas de Madrid
2. Trabajo en grupos para la identificación de los puntos en los que las jóvenes sienten miedo.
3. Elaboración de una ficha que sirva para recoger información sobre cada punto.
4. Salida nocturna a observar los lugares con las fichas, el plano de Basauri y las cámaras de fotos y ver qué sensaciones se producen.
5. Puesta en común de la información recogida y las sensaciones vividas y debate sobre las propuestas de mejora.

Fase II. Difusión del Mapa

1. Rueda de prensa para la presentación del Mapa de la Ciudad Prohibida para las Mujeres.
2. Buzoneo del Mapa de la Ciudad Prohibida para las Mujeres (20.000 ud)
3. Colocación en cada lugar identificado de una ficha (tamaño A3 en PVC) con la información de cada punto, foto de día y de noche, la percepción que las jóvenes tienen de ese lugar y las propuestas de mejora con el objetivo de llamar la atención sobre los puntos y provocar el debate.

4. Talleres participativos en centros de enseñanza y aulas de cultura “Proyectando una Ciudad Igualitaria. El Mapa de la Ciudad Prohibida para las Mujeres” impartidos por Hiria Kolektiboa (200 jóvenes de 6 centros diferentes)
5. Jornadas sobre Mujer y Urbanismo en el Ayuntamiento abiertas al público (2 días).

CONCLUSIONES

Un objetivo fundamental de este proyecto ha sido conseguir el empoderamiento de las mujeres jóvenes a través de la participación social y la incorporación al Consejo de Igualdad con un discurso propio.

El protagonismo adquirido por las jóvenes y el compromiso adquirido por el ayuntamiento de efectuar los cambios urbanísticos propuestos por ellas se consideran desde ese punto de vista muy importantes.

Además de la participación de las jóvenes como protagonistas del proyecto se ha buscado la concienciación e implicación de los chicos en la lucha contra la violencia hacia las mujeres. Se ha visto clara la necesidad de ofertar un espacio en el que también ellos participaran. Es por ello que se han organizado talleres mixtos en los centros de enseñanza dinamizados por Hiria Kolektiboa. La presencia de arquitectos se ha valorado positivamente, ya que ofrece a chicos y chicas un referente sensibilizado y comprometido con respecto a la violencia contra las mujeres.

Otro aspecto a destacar es la **simultaneidad de la acción y la reflexión**. La identificación de los puntos, la salida nocturna, la colocación de fichas en los puntos identificados y la difusión del mapa se han combinado con las jornadas y talleres para la formación, reflexión y puesta en común.

También es destacable la oportunidad que se ha dado a la población de hacer aportaciones al Mapa de la Ciudad Prohibida, por un lado, los y las más jóvenes desde los centros escolares, por otro, el resto de las personas a través de las casas de cultura. Los talleres en institutos y el buzoneo del mapa han favorecido el debate sobre el tema en el entorno familiar.



En el mapa aparecen los lugares de día y de noche, y se especifica el tipo de problemática de cada uno y sus posibles mejoras.



Parte del éxito del proyecto está en que se ha fomentado la transversalidad trabajando en torno a tres ejes: la participación de las mujeres jóvenes, el urbanismo y la violencia contra las mujeres.

CONTINUIDAD DEL PROYECTO

El compromiso adquirido para efectuar las reformas propuestas por las jóvenes hace que el proyecto tenga necesariamente una continuidad. Hasta ahora se ha desarrollado la parte de concienciación y sensibilización, quedan pendientes las reformas urbanísticas. Las mejoras relacionadas con la pintura se materializaron tras las jornadas y el propio alumnado del Centro de Iniciación Profesional que tomó parte en los talleres, pintó los puntos e itinerarios propuestos. De esta forma se pretende mantener la idea de impulsar la participación y la implicación de las y los jóvenes.

Por otro lado, desde el Consejo de igualdad se va a realizar una propuesta en el foro de participación ciudadana Agenda XXI para incorporar la perspectiva de género en las actuaciones que se realicen.

Cada una de nosotras fuimos describiendo espacios de la ciudad que nos producían miedo. En un plano lo localizábamos e intentábamos explicar por qué ese lugar resultaba inseguro. En un cartel íbamos apuntando cada una de las aportaciones con el fin de presentarlo en común. Los resultados fueron explicados por una portavoz voluntaria. Lo curioso fue que los resultados coincidían en su mayoría.

Algunos responden a problemas urbanísticos claros: por ejemplo los institutos alejados, parques y zonas deportivas en las afueras y rodeados de carreteras. Estos problemas tienen difícil solución, pero al menos se puede pensar en hacer más accesibles los barrios contiguos, o conseguir trenes y autobuses nocturnos subvencionados para las jóvenes. Otros puntos, en cambio, pueden solucionarse con cierta facilidad: los subterráneos, salida de Euskotren al instituto Uribarri, zona de Cafetón, etc.

Mapa de la Ciudad Prohibida de Ermua

El Consejo de la Mujer de Ermua quería tratar el tema de género y urbanismo con la juventud de la localidad. Se decide realizar un proyecto para la sensibilización y la elaboración de un Mapa de la Ciudad prohibida del municipio que incluya talleres en los centro de enseñanza media de Ermua.

El objetivo prioritario de los talleres es hacer un análisis de cómo son en la actualidad, las ciudades donde vivimos; cuál ha sido su evolución, especialmente durante el último siglo; que colectivos la habitan; que dificultades o ventajas tiene cada uno de esos colectivos en el espacio urbano, para quien esta pensada la ciudad, y si, dentro de cada colectivo, tienen las mismas oportunidades los hombres y las mujeres.

Se plantea, como tema prioritario, la (in)seguridad en la calle, y se analiza y debate, entre todas y todos, si esta sensación es similar para los chicos y para las chicas. Los talleres se estructuran en dos sesiones de tres horas, distanciadas una semana entre sí. Se trata de dotar a los y las jóvenes de herramientas de análisis de la ciudad o pueblos donde viven, de su entorno urbano más próximo.

Así, hay una primera fase de formación y análisis urbano del pueblo trabajando sobre tres ejes principales: Seguridad, Equipamientos y Movilidad. Por último nos centramos en la Seguridad, que es nuestro objetivo último en este proyecto. Al final de la primera jornada se entrega, por grupos de 4 personas, una cámara de fotos de usar y tirar, para que fotografíen esos espacios de su entorno en los que sienten miedo o prefieren evitar.

En la segunda jornada del taller, con el material recogido (las fotos y sus aportaciones) se definen los “puntos sensibles” del pueblo en un plano y se debate sobre posibles soluciones para dichos puntos.

Con toda la información se realizan murales por grupos que luego se exhiben en el vestíbulo del instituto para que todas las chicas y chicos del centro reflexionen sobre el tema.

Fecha: Noviembre 2003

Lugar: Ermua, centros de enseñanza media

Cliente: Consejo de las Mujeres Ermua

Proyecto: Hiria Kolektiboa



Fecha: Octubre 2004 - Junio 2006

Lugar: Ondarroa

Cliente: Área de Igualdad del Ayuntamiento de Ondarroa

Proyecto: Hiria Kolektiboa



Mapa de la Ciudad Prohibida de Ondarroa

Se plantea un trabajo con las mujeres de diferentes asociaciones del pueblo, así como la participación de las no asociadas. Toman parte mujeres de grupos feministas, mujeres mayores de la escuela de formación continua y mujeres jóvenes del pueblo.

Se realizan dos talleres en los que participan una docena de mujeres y se desarrollan en dos sesiones.

En la primera sesión se trata de formar a las mujeres en varias cuestiones importantes a la hora de analizar el trascurso de su vida cotidiana en Ondarroa. Se analiza de manera gráfica la evolución histórica del pueblo haciendo una reflexión en los cambios del modelo de socialización, consumo, movilidad; la vida cotidiana que en cada época va asociada a un modelo de desarrollo urbano. También se analiza la calidad en calles y plazas dependiendo de la capacidad de asumir el tránsito peatonal, el encuentro o la estancia de los diferentes colectivos que viven en el pueblo desde una visión crítica.

Se trabaja la diferenciación entre trabajo reproductivo y productivo, cuestionando el poco o nulo efecto que las transformaciones por la igualdad entre hombres y mujeres han tenido en el planeamiento urbano.

Desde esta visión las mujeres realizan fotos de su pueblo señalando los lugares por los que evitan pasar o los que no responden a las necesidades de la vida cotidiana en función de su experiencia. Señalan plazas, calles, escaleras, túneles y zonas de aparcamiento.

Hadi!! Jendetze lanak

Mapa de la Ciudad Prohibida de Hernani

Una experiencia de participación con jóvenes y grupos de mujeres

Esta experiencia parte desde el Área de Igualdad del Ayuntamiento de Hernani y toma como eje de todo el programa el Mapa de la Ciudad Prohibida para las Mujeres. Se hace un análisis enfocado no únicamente a los problemas de (in) seguridad, sino según los siguientes criterios:

- La **plena accesibilidad** no solo física sino también sensorial y perceptiva.
- La **autonomía** de todas las personas garantizando espacios públicos seguros y accesibles.
- La **socialización**, reflexionando y subrayando la importancia que el espacio público tiene en el desarrollo de las relaciones sociales.
- La **adecuación del entorno** para una vida sana, segura y agradable.

La elaboración del mapa se desarrolla en los centros de enseñanza con todo el alumnado de 2º y 3º de ESO del municipio, aproximadamente 300 personas. Se realizaron diferentes talleres y dinámicas, implicando al profesorado y a la prensa local. Los resultados obtenidos se contrastaron en talleres con grupos de mujeres que además identificaron los puntos sensibles del municipio. Todo este proceso se complementa con diversos talleres e iniciativas que se apuntan más adelante.

Objetivos globales del proyecto:

- Avanzar con el proceso de empoderamiento de las mujeres de Hernani.
- Encaminar sociopolíticamente la participación de las mujeres
- Reflexionar sobre la relación entre el diseño de los pueblos y la relación de este con el género.
- Sensibilización social en torno a la violencia de género, debate entorno a los miedos de las mujeres y promoción de la autonomía y seguridad de las mujeres.
- Visibilizar y reflexionar sobre el reparto desigual del trabajo reproductivo y como esto afecta a la vida diaria de las mujeres. Sensibilización para conseguir un reparto más igualitario de este trabajo.
- Destapar un problema silenciado como es el miedo de muchas mujeres a moverse libremente por la noche en su pueblo.

Fecha: 2007-2008

Lugar: Hernani

Cliente: Área de Igualdad del Ayuntamiento de Hernani

Proyecto: Hiria Kolektiboa

Colaboración: Olaia Miranda, Patxi Egilaz, Edurne Mendizábal





- Reivindicar mejoras urbanísticas en zonas de poca visibilidad y/o abandono que ayuden a que las mujeres disfruten de la calle con mayor libertad.
- Sensibilizar a la población sobre un problema social tan grave como es la violencia contra las mujeres e intentar concienciar a mujeres y hombres, chicas y chicos para que hagan frente a esa violencia.

Agentes implicados:

- Área de Igualdad
- Área de Urbanismo
- Área de Medio ambiente
- Área de Asuntos sociales
- Asociaciones de Mujeres
- Centros de Enseñanza Media
- Euskaltegis
- Casas de Cultura
- Prensa local
- EPA

FASES DEL PROYECTO

Fase I. Elaboración del Mapa.

1. Talleres formativos y de sensibilización en todos los centros de enseñanza media de Hernani en los cursos 2º y 3º de ESO. Encuestas sobre el uso del espacio público. Recogida de datos.
2. Talleres formativos y participativos con grupos de mujeres en la casa de cultura y ayuntamiento.
3. Segundos talleres con carácter práctico, basados en la elaboración de planos-murales mediante fotografías y con la información recogida en el primer taller en los cursos 2º y 3º de ESO de todos los centros de enseñanza media de Hernani.
4. Talleres de autodefensa para las chicas y de masculinidad y afecto para los chicos en los centros de enseñanza.
5. Exposición en la casa de cultura de los murales realizados en los centros de enseñanza .

6. Concurso fotográfico para edición de calendario con el tema; reparto de labores de cuidado y del hogar.
7. Reuniones con técnicos y políticos municipales de las áreas de igualdad, urbanismo, medio ambiente y asuntos sociales para trasladarles las conclusiones de los talleres y concretar puntos identificados a modificar para mejorar el municipio.

Fase II. Difusión del Mapa.

1. Toma del espacio público por las participantes de los talleres, visitando y pintando en los puntos concretos el símbolo concreto generado para la acción “hadi!! Jendetze lanak” (atención trabajos de humanización). Acción como forma de empoderamiento ante los espacios sensibles detectados. Paralelamente, los chicos participan en talleres de masculinidad y afecto.
2. Rueda de prensa para la presentación del Mapa de la Ciudad Prohibida para las Mujeres por la alcaldesa de Hernani y compromiso de recuperación de los espacios detectados.
3. Buzoneo del Mapa de la Ciudad Prohibida para las Mujeres, “Hadi!! Jendetze lanak” (20.000 ud.).

CONCLUSIONES

Se calcula que con las personas participantes en los talleres directamente, y las que han tenido contacto directo con el programa entre técnicos municipales, profesorado y alumnado de euskaltegis y EPA, **unas 500 personas han tenido contacto con el proyecto**, además de las personas que han visto la exposición en la casa de cultura. Con este alcance y con la implicación de la prensa local, que ha difundido todas y cada una de las actividades desarrolladas dentro del proyecto, uno de los objetivos principales, la sensibilización, se da por conseguido.

Con el análisis, reflexión y **compromiso público del ayuntamiento de modificar** alguno de los puntos identificados y con la toma del espacio público por parte de las participantes para mejorarlo, se da un gran impulso también en el proceso de empoderamiento de las mujeres.





Se valora muy positivamente que los chicos hayan **participado de manera activa y sensible en todo el proceso** y hayan generado una conciencia real hacia los temas planteados. Las chicas los han sentido como aliados en una causa común que hasta el momento la entendían como problema o situación individual y no colectiva.

CONTINUIDAD DEL PROYECTO

El proyecto tiene continuidad en el **blog** (<http://hiridebekatua-hernani.nireblog.com/>) **que se ha generado a partir de la experiencia** y viene apoyado con un taller de aprendizaje para los jóvenes del uso de blogs. En este blog se publicó el mapa de la ciudad prohibida y los puntos identificados y las soluciones propuestas. Se recogen tanto reflexiones sobre lo publicado como propuestas de nuevos puntos e intervenciones.

El proyecto terminará cuando finalicen las obras responsabilidad del ayuntamiento. Estas obras van desde iluminación, limpieza y adecuación de entornos degradados, hasta la ejecución de un ascensor publico para salvar una cota que hasta el momento se salvaba mediante unas escaleras bastante inhóspitas.

El proyecto ha continuado después de la edición y distribución del mapa de la ciudad prohibida en su **difusión mediante charlas y conferencias** así como debates entre entes municipales, asociaciones y diversos colectivos.

Emuk. Mapa electrónico

Mancomunidad de Uribe Kosta, 2008- 2009

Agentes implicados:

- Área de Igualdad de la Mancomunidad de Uribe Kosta.
- Área de Agenda Local 21 de la Mancomunidad de Uribe Kosta.

Objetivos globales del proyecto:

- Hacer un diagnóstico urbano desde la perspectiva de género de cada municipio de la mancomunidad.
- Demandar mejoras urbanísticas en las zonas que generan inseguridad a las mujeres.
- Trabajar con grupos de mujeres en cada municipio en temas relacionados con el urbanismo y el género.
- Hacer una reflexión sobre las consecuencias para el desarrollo de la vida cotidiana en municipios con un rápido crecimiento en los últimos años y con gran incidencia de los modelos de baja y media densidad.
- Buscar nuevos cauces para articular la participación ciudadana.

La Mancomunidad de Uribe Kosta esta formada por 7 municipios de diferentes características tanto físicas como sociales: Barrika, Berango, Gorniz, Lemoiz, Plentzia, Sopelana y Urduliz.

El proyecto, que se ha desarrollado en año y medio, ha ido evolucionando de la idea inicial de identificar los puntos negros en cada municipio y editar un mapa en papel, a un análisis más completo de las facilidades para el desarrollo de la vida cotidiana en cada uno de estos municipios.

FASES DEL PROYECTO

Fase I. Diagnóstico urbano con Perspectiva de Género de cada municipio.

Se ha realizado un diagnóstico urbano con perspectiva de género de cada municipio en el que se analizaba y valoraba la red de equipamientos públicos, de los espacios públicos, de los medios de transporte, de la sensación de (in)seguridad en las calles en cada municipio y de la presencia simbólica de las mujeres.

Fecha: 2008-2009

Lugar: Barrika, Berango, Gorniz, Lemoiz, Plentzia, Sopelana, Urduliz

Cliente: Área de Igualdad de la Mancomunidad de Uribe Kosta y Agenda Local 21

Proyecto: Hiria Kolektiboa

Colaboración: inakirodriguez.com





Para ello se ha trabajado con grupos de mujeres en dos fases.

En una primera fase se hizo un primer taller en el que se convocaron dos grupos: Berango, Sopelana y Urduliz por un lado y Barrika, Gorniz, Lemoiz y Plentzia por otro. En estos primeros talleres se hizo una introducción teórica al Urbanismo con Perspectiva de Género, para dotar a las participantes de herramientas para poder hacer un análisis crítico y constructivo de su municipio. En estos talleres ya se hizo una primera identificación de puntos sensibles desde el punto de vista de la (in)seguridad.

Tras estos primeros talleres ya se detectó que la participación había sido muy desigual por municipios y que las realidades de los municipios eran muy diferentes unas de otras.

En una segunda fase se realizó una reunión con grupos de mujeres en cada municipio en la que se fue haciendo un análisis pormenorizado de la red de equipamientos y espacios públicos, de las redes de transporte, de los lugares conflictivos y de la presencia simbólica de las mujeres.

Después de esta segunda reunión con grupos de mujeres se realizó un primer diagnóstico de cada municipio con perspectiva de género. Este primer diagnóstico se validó con técnicos y políticos municipales en reuniones que se realizaron en cada ayuntamiento en las que se iba contrastando la información que habían trasladado las participantes en los talleres con la información municipal. Se aclaraban dudas y se trasladaba al personal municipal las propuestas de las participantes. Se hacía hincapié en los puntos y/o intervenciones más preocupantes para las participantes de cada municipio.

Fase II. Difusión del Diagnóstico Urbano.

La dificultad en conseguir que la población participara presencialmente en esta mancomunidad y el uso mayoritario de su población de las nuevas tecnologías ha posibilitado que se plantee el uso de una herramienta novedosa a través de Internet.

Para ello se ha diseñado un mapa web participativo que permite la difusión del diagnóstico urbano con perspectiva de género realizado en cada municipio hasta el momento y que a su vez, está abierto a la participación continua a través de la red, con la vocación de que vaya creciendo y completándose.

Se trata de un mapa web en el que, apoyándose en los mapas de google, se ha introducido la información del análisis realizado por las participantes en cada municipio. En cada punto en el que se ha detectado una incidencia, se introduce una chincheta que nos da la información sobre la problemática detectada.

El mapa esta abierto a que la gente, tanto hombres como mujeres, siga participando y permitiendo enviar información sobre nuevos puntos o nuevas incidencias detectadas, de manera que sea una herramienta viva y dinámica.

Este mapa web participativo puede ser una herramienta muy útil para los técnicos municipales ya que es una radiografía del estado de cada municipio, de las facilidades y dificultades que encuentran sus habitantes en el desarrollo de su vida diaria.

El acceso al mapa web es libre, a través de la dirección:

<http://www.emuk.uribekosta.org>. Desde allí se puede visualizar los puntos ya analizados y permite hacer aportaciones a través de la pestaña “participa” que envía los mensajes a un administrador que valida las aportaciones antes de mostrarlas en el mapa.





3.2 Otras experiencias

El servicio “Entre dos paradas”. Montreal

Fecha: 1996-1999

Lugar: Montreal (Canadá)

Colaboración entre poderes públicos locales y grupos de mujeres

El servicio “Entre dos paradas” es el resultado de una colaboración entre grupos de mujeres y los poderes públicos locales del Comité de Acción sobre las Mujeres y la Seguridad Urbana (Cafsu/ Comité d’action femmes et sécurité urbaine).

Problemática inicial

- La sensación de inseguridad en las personas con respecto a la movilidad urbana.
- La incidencia del ordenamiento urbano en la reducción de las oportunidades de agresión y en la mejora de la sensación de seguridad de las ciudadanas y ciudadanos.
- El desarrollo del concepto de “seguridad en el ordenamiento urbano desde el punto de vista de las mujeres” y su aplicación en la renovación de las bocas de metro de Montreal.

Datos desglosados por género

- El 60% de las mujeres, (en contraposición al 15% de los hombres en Montreal), afirma tener miedo a salir solas de su casa por la noche para dar un paseo por su barrio.
- Los lugares donde las mujeres sienten mayor inseguridad (hasta en un 90%) son los aparcamientos y los transportes públicos.
- Las mujeres representan la mayoría de los usuarios de los transportes públicos (60% mujeres, 40% hombres).

Constatación de diferencias

- Las mujeres experimentan más miedo que los hombres (al menos 4 veces más) al andar solas por la noche por los lugares públicos.
- Las mujeres dependen más de los transportes públicos que los hombres.

Análisis

- Las causas de la inseguridad varían según el género.

- Las mujeres tienen miedo de las agresiones físicas y sexuales mientras que los hombres tienen miedo de ser víctimas de robos.
- El miedo a la agresión sexual actúa como factor de control social que fomenta las restricciones que las mujeres se imponen a sí mismas en sus desplazamientos nocturnos.
- Las causas de inseguridad de las mujeres están relacionadas con las diversas formas de violencia ejercidas sobre ellas (violencia conyugal, acoso y agresiones sexuales), así como con el conjunto de desigualdades socioeconómicas que subsisten entre los dos sexos.
- El alto índice de inseguridad experimentado por las mujeres en los transportes públicos disminuye su movilidad y constituye un obstáculo para alcanzar una participación total e igualitaria de las mujeres en la vida urbana.
- Ciertos factores del ordenamiento urbano pueden ofrecer oportunidades para que se cometan agresiones en los lugares públicos y tienen un impacto importante en la sensación de inseguridad.
- Dado que son las mujeres quienes experimentan una mayor inseguridad, son ellas las personas más sensibles a estos factores del entorno urbano.
- La sensibilización de las mujeres hacia estos factores puede ser utilizada como aportación de conocimientos para identificar las mejoras que pueden ser implementadas en el entorno urbano.
- Una ciudad más segura para las mujeres y gracias a las mujeres es más segura para todos.

Obstáculos y dificultades

- Existen dificultades por parte de ciertas personas de aceptar que el servicio sea ofrecido exclusivamente a las mujeres (para responder a la inseguridad de las mujeres y no para ofrecer un servicio de cortesía dirigido a todos).
- Envío, por parte de un usuario, de una denuncia por discriminación a la Comisión de Derechos de la Persona. La denuncia fue rechazada.
- La oposición del sindicato de chóferes de autobuses al establecer negociaciones para obtener beneficios a cambio del acuerdo de los chóferes de ofrecer el servicio.

Resultados e impactos

- Puesta en marcha del servicio “Entre dos paradas” de manera permanente

en diciembre de 1996, después de una evaluación positiva del proyecto piloto (el servicio es accesible a partir de las 21:00 horas).

- Ampliación de las horas del servicio en 1999 (en invierno, a partir de las 19:30).
- Implantación del servicio por parte de la Sociedad de transporte de Laval (Stl) en septiembre de 1999.
- La puesta en marcha del servicio constituye un mensaje claro dirigido a las mujeres en cuanto al reconocimiento de los poderes públicos de la ciudad de Montreal del impacto de la inseguridad en la calidad de vida de las ciudadanas, e ilustra la voluntad real de integrar esta realidad en la oferta de los servicios públicos.
- La existencia del servicio y la promoción llevada a cabo para los usuarios, sensibiliza a los hombres respecto a la realidad de la inseguridad de las mujeres y el impacto sobre su libertad de movimiento.
- El alcance del objetivo reforzó la confianza mutua de los colaboradores respecto al potencial que representa la dinámica de la cooperación entre los organismos comunitarios y los poderes públicos locales.

Resultados e impactos

- Los principales criterios para la seguridad en el ordenamiento urbano desde el punto de vista de las mujeres fueron implementados en las nuevas bocas de metro.
- Por ejemplo, para responder al criterio de visibilidad “Ver y ser visto”, los nuevos accesos a las estaciones cuentan con amplias fachadas de vidrio y una iluminación óptima.
- Para responder al criterio “Obtener auxilio”, se han instalado un número considerable de teléfonos.
- Para responder al criterio “Saber dónde se está y hacia dónde se va”, se ha hecho un gran esfuerzo para asegurar una adecuada señalización.
- Gracias a las mujeres ha sido posible llevar a cabo estas mejoras para el beneficio de todos los usuarios de los transportes públicos.

Evaluación y seguimiento

- En la medida en que las mujeres participen más en la definición de las opciones de ordenamiento y desarrollo de su barrio y su ciudad, las ciudades constituirán un mejor reflejo del conjunto de las personas que la componen y las mujeres experimentarán una mayor sensación de seguridad en su ciudad.

“La pócima de la inseguridad”

Marta Román Rivas. Colectivo de Mujeres Urbanistas de Madrid

Ingredientes básicos: Los mitos, El miedo y El peligro

Recipiente de la mezcla: la ciudad

LOS MITOS

Composición básica:

10% de temor a desconocidos.

10% de temor a la calle y al espacio público en general.

40% de temor a ir solas.

20% de culpabilización vinculando los efectos a actitudes personales (vestimenta, lugar y hora a la que se transita).

20% sobrevaloración y sobreprotección del cuerpo y de la sexualidad de las mujeres.

Indicaciones: Es un compuesto cuya receta se transmite de generación en generación. Está implícito en manifestaciones culturales, en los mensajes que envían los medios de comunicación y especialmente en aquellos que se transmiten a niños y niñas para su iniciación.

Propiedades: Muy eficaz para mantener a las mujeres en casa. Evita su autonomía y reduce su independencia de forma sencilla ya que no exige un tratamiento de choque sino dosis continuadas por vía oral, escrita, visual, etc.

Presentación: En todas las formas posibles: cuentos, noticias de televisión, de radio, textos escolares, comentarios de vecinos, frases sueltas.

Posología: Desde muy niñas en dosis pequeñas pero continuadas. De vez en cuando son recomendables tratamientos de choque con imágenes, noticias o relatos brutales.

Efectos secundarios: Inmovilización del colectivo femenino, desorientación de las féminas en el espacio público.

EL MIEDO

Composición: Es un subproducto del compuesto anterior. En este caso, cada persona a partir de sus características y de sus condiciones reelabora y sintetiza los mitos en un compuesto único y particular. De forma bastante generalizada las dosis y la intensidad de este compuesto dependen de: la edad, el sexo, la com-

Fecha: Abril 2002

Lugar: Basauri

Autora: Marta Román, Colectivo Mujeres Urbanistas de Madrid





plexión física y la capacidad de movilidad.

Propiedades: Muy eficaz contra la autonomía, la seguridad y la tranquilidad.

Posología: Autoinoculación en dosis variables según el grado de sufrimiento que el o la paciente pueda soportar. A veces se presenta camuflado bajo un aspecto muy valorado socialmente como es el amor, especialmente entre las mujeres, y pasar miedo por los otros se considera un grado de sublimación de este compuesto.

Presentación: Hay infinitas versiones, algunas bastante “light” (miedo a que te den un susto) aunque predominan las versiones fuertes de tener miedo a ser víctima de una agresión sexual, de un robo con intimidación y, en casos de hipcondría, de asesinato.

Efectos secundarios: Malestar general, alucinaciones, visión de elementos peligrosos continuamente, sobresaltos, carreras nocturnas con la lengua fuera, confusión de cualquier viandante con un agresor, temores infundados.

EL PELIGRO

Descripción: Es peligroso todo aquello que puede generar un daño o mal. En relación al espacio público los peligros más frecuentes se derivan de la movilidad motorizada (accidentes de tráfico), de las desigualdades sociales (robos, hurtos...), de la discriminación sexual (agresiones a mujeres o a homosexuales), de la ilegalidad de ciertas sustancias (drogadicciones).

Precaución: Administrado junto con el compuesto de “los mitos” puede ser muy perjudicial para la salud social. Especial para la mujer: esté o no esté embarazada administrar siempre con precaución ya que se señala como peligro al ser extraño y normalmente las agresiones y los daños más graves proceden de las personas del entorno conocido. Las soluciones individuales son perjudiciales para la salud y seguridad colectiva. El blindaje de puertas y ventanas, las tapias elevadas con alambres, las cámaras de seguridad, el guardia jurado en el portal consiguen profesionalizar la seguridad y reducen la responsabilidad social (individual y colectiva) sobre el entorno.

RECIPIENTE: LA CIUDAD

Características del recipiente: En esta fórmula el recipiente no es un mero contenedor sino que tiene la capacidad de favorecer la inseguridad o puede ayudar a neutralizarla.

Precauciones: Un recipiente inseguro tiene entre sus aleaciones alguno de estos elementos:

- Zonificación (espacios monofuncionales)
- Distancias (pensadas para la movilidad motorizada)
- Guettos (segrega y margina a ciertos colectivos y grupos sociales)
- Privatización (prima el beneficio privado frente al bienestar colectivo)

Una ciudad desestructurada y segregadora tiene la capacidad de convertir esta mezcla en explosiva.

ANTÍDOTO: Para conseguir reducir los efectos perversos de la pócima y neutralizar el peligro hay que transformar el recipiente:

1. Mezclar los usos y las actividades en el espacio público para garantizar vida a lo largo de todo el día.
2. Mezclar bien hasta conseguir aproximar los usos para el acceso fácil de todos los ciudadanos y ciudadanas a las ofertas de la ciudad. Sobre todo cuidar aquellos equipamientos y actividades que van a ser utilizados mayoritariamente por personas sin acceso autónomo al transporte motorizado.
3. Ligar bien la masa, esto es, dar continuidad y no crear espacios a saltos con itinerarios que discurran entre “la nada”.
4. Evitar que salgan grumos, ésto es, no favorecer los espacios privatizados para que no se desestructure la vida social de la comunidad.
5. La mezcla tiene que estar esponjosa creando permeabilidad entre el espacio privado y el público. Tanto para proporcionar control social a la calle como para que las casas no se conviertan en jaulas o cárceles para las mujeres y los niños/as.
6. Se admiten unas ciertas densidades para que se pueda dar esa riqueza de usos que hay en las ciudades, pero compaginado con un espacio adecuado y suficiente para todo tipo de ciudadanos y ciudadanas.
7. Es importante la presentación. Las calles deben ser ambientalmente agradables para favorecer el uso de todos. Aquello que deteriore las condiciones del entorno se debe evitar: grandes densidades de tráfico, velocidad alta, ausencia de arbolado, monotonía en el diseño, falta de mobiliario urbano útil: bancos, fuentes, teléfonos, etc.
8. Por último, la iluminación, no primar la de la calzada que favorece la velocidad de los vehículos sino la de la acera para los tránsitos a pie.

Fecha: 1996-2006

Lugar: Donostia

Proyecto: Plazandreok, Plataforma Política de Mujeres



“Mejoras en la ciudad”. Mapa de la Ciudad Prohibida de Donostia

PLAZANDREOK: Plataforma política de Mujeres creada en Donosti en 1994

En 1996 Plazandreok publicó el Mapa de la Ciudad Prohibida de Donostia en la que se visibilizaban las opiniones de las mujeres de la ciudad sobre aquellos lugares conflictivos o de difícil acceso. Después de diez años son muchas las mejoras que se han dado en el municipio pero sin embargo siguen existiendo muchos espacios “prohibidos” para las mujeres.

En 2006 se volvió a abordar el mismo proyecto para profundizar en la identificación de estos espacios y proponer mejoras que tengan en cuenta las necesidades e intereses de las mujeres en la ciudad de Donostia. Para ello, se distribuyó un cuestionario entre asociaciones de mujeres y mujeres individuales en el que se recogió la opinión de más de 200 donostiarras que querían una ciudad más transitable, interesante y habitable.

Estas son algunas de las conclusiones que se obtuvieron de ese trabajo de investigación:

Transporte

Las mujeres que transitan Donostia lo hacen sobre todo a pie o en transporte público. Sólo algunas utilizan el coche, la moto o la bicicleta. Les preocupan sobre todo los horarios y las frecuencias de los autobuses, su precio, el recorte en los días festivos, la discriminación de algunos barrios y el acceso de personas con movilidad reducida. No les gusta que algunas líneas funcionen en base a la rentabilidad económica y no con la filosofía de un servicio público.

Espacios peligrosos

Las mujeres de Donostia siguen considerando que hay espacios peligrosos en la ciudad por los que normalmente evitan pasar. En algunos casos es un problema de iluminación, en otros la constancia de que ha habido agresiones en esa zona

y en general les asustan los sitios apartados y solitarios. La mayoría evitan los pasadizos y subterráneos y los apeaderos de tren al anochecer.

Zonas de difícil acceso

Las mujeres de Donostia encuentran dificultad para transitar por algunas zonas de la ciudad por la existencia de barreras arquitectónicas. Normalmente se trata de calles en cuesta, aceras estrechas o inexistentes, bordillos elevados, escaleras sin acceso por rampa; pero también denuncian la falta de semáforos o de pasos de peatones en algunas zonas o las aceras invadidas por el mobiliario urbano (vallas de obra, contenedores...).

PROPUESTAS

1. La progresiva desaparición de los túneles subterráneos y su sustitución por pasos mejor iluminados y más seguros.
2. Mayor iluminación en las zonas conflictivas y revisión periódica de las instalaciones.
3. Aumento de los horarios del transporte público a los barrios, especialmente en horas nocturnas.
4. Colocación de timbres de alarma en las columnas de los parkings subterráneos y mejora de la iluminación.
5. Diversificar los usos y actividades del centro de la ciudad para que este no quede únicamente como una zona de comercio y oficinas que se vacía al cierre de la jornada laboral, convirtiéndose en una zona potencialmente peligrosa.
6. Eliminación de las barreras arquitectónicas que impiden el libre acceso a personas con movilidad reducida, con discapacidad y personas que transitan con carros de la compra o cochecitos de bebé

<http://www.ciudadprohibida.blogspot.com/>



Fecha: 2005-2006

Lugar: Bilbao

Ciente: Área de Obras y Servicios del Ayuntamiento de Bilbao

Proyecto: Hiria Kolektiboa



Análisis y elaboración de propuestas desde la perspectiva de género

Trabajo de análisis a través de aspectos de forma y de uso de una calle y una plaza de cada distrito de Bilbao.

Del Trabajo de Campo, visitas a cada calle y cada plaza en 3 momentos diferentes del día: mañana, tarde y noche se obtuvo la información sobre el uso actual del espacio público por los diferentes colectivos que componen la ciudadanía. La visita de la noche se realizó en compañía de un grupo de mujeres del barrio que aportaron su conocimiento como usuarias mayoritarias de las calles y plazas.

De la información recogida en el trabajo de campo, se extrajeron unos indicadores que muestran como se usa el espacio público, que actividades se desarrollan en el mismo, que colectivos usan más las plazas, como se disfrutan o se padecen, cuales son las características de las relaciones que se dan en ellas; que espacios se usan más y cuales menos, en cuales las mujeres se sienten seguras y cuales se perciben como lugares inseguros.

RESULTADOS OBTENIDOS

CONCLUSIONES DE CONCEPTO:

- **Espacios de Proximidad / Red de espacios públicos:** En toda ciudad son importantes para la vida cotidiana los pequeños equipamientos de proximidad, diversos, flexibles, accesibles y asequibles; entendiendo la proximidad como accesibilidad, que es la condición necesaria para garantizar igualdad de oportunidades en el acceso al espacio público y en la calidad de vida para las personas con movilidad reducida, ya sean niñas/os, personas mayores o enfermas y para las personas con cargas familiares en la mayoría de los casos mujeres. El estándar urbanístico que garantiza la accesibilidad al espacio público de los colectivos más desfavorecidos es igual o menor a un radio de 300 metros de cualquier área residencial.

- **Proyecto Integral / Aspectos físicos, sociológicos y culturales:** El proyecto del espacio público deber integrar muchos factores y perspectivas, para poder responder a las demandas de una sociedad compleja, con necesidades diversas y variables, según edad, raza, género, capacidad económica, grado de movilidad etc... Para ello es fundamental tener información ajustada de las necesidades y deseos que la sociedad demanda en cada momento, de la casuística específica de cada colectivos: infancia, juventud, personas mayores, trabajadores /as, discapacitados/as... según su diferente grado de movilidad y rol social. Para esto, es fundamental colaborar con profesionales de otras disciplinas como la sociología, la economía o la geografía y recurrir a mecanismos como los Procesos de Participación Ciudadana.
- **Calidad para mejorar la vida cotidiana:** Existe una relación directa entre la configuración de la ciudad y la estructura social de la comunidad que la habita. Es decir el diseño y planificación de las ciudades influye y va a condicionar nuestra manera de vivir. A cualquier edad las mujeres, por las funciones de cuidado del hogar y de la familia que realizan aun a día de hoy mayoritariamente, ven aumentadas las dificultades en el uso de la ciudad ya que los problemas que afectan a las criaturas, a la tercera edad y a las personas dependientes repercuten directamente sobre ellas.

Un estudio del espacio público que deseche espacios mono-funcionales, que fomente espacios que integre diversas actividades para los distintos colectivos, que sean utilizadas a lo largo de todo el día y todo el año; tiene un efecto directo sobre la población, que siente la calle como propia, identificando el salón urbano como espacio colectivo para la convivencia, y por tanto la usará y cuidará más.

CONCLUSIONES DE APLICACIÓN:

1. **ACCESIBILIDAD:** es fundamental estudiar cual es el recorrido principal de cualquier calle y especialmente cualquier plaza y garantizar que éste sea accesible.
2. **MICROEQUIPAMIENTOS:** 1º: Análisis previo de las características y equipamientos del entorno (demografía, dotaciones, transporte público / pri-





vado...). **2º:** Establecer jerarquías y definir la intención de la intervención que lo relacione con el tipo de equipamientos y el uso que se hace de ellos. Distinguir entre el uso del equipamiento y la estancia como cuidador/a de otras personas dependientes (infancia, personas mayores, personas con minusvalía).

3. **MOBILIARIO URBANO:** El éxito o el fracaso de un espacio público puede depender de la calidad e idoneidad del mobiliario que en el se coloca. Evitar que la colocación del mobiliario sea un paso posterior al diseño de un espacio y buscar que este pensado como parte del mismo.
4. **SECCIÓN DE LA CALLE:** Estudiar la relación entre el ancho de la calzada y el ancho de las aceras; para potenciar la diversidad de usos y actividades en la calle que mejor se adapten a las diferentes posibilidades de cada espacio, como paso previo necesario para recuperar la calle como lugar de estancia y de encuentro. Las calles que tienen una buena comunicación transversal, señalizadas con pasos de cebra y semáforos, son más vivas y activas y por tanto más seguras.
5. **VEGETACIÓN:** Cuidar la ubicación y el diseño de la vegetación para que no impida el control visual del espacio especialmente en las plazas, colocar el mobiliario urbano en relación a la vegetación, potenciar las especies autóctonas, favorecer el contacto con la naturaleza evitando elementos solamente decorativos, reconocer y potenciar la importancia del valor simbólico de la vegetación como elemento generador de identidad.
6. **ESPACIOS CUBIERTOS:** Dotar las plazas de espacios cubiertos, al menos uno en cada barrio donde poder reunirse, jugar, relacionarse, los días de lluvia en una ciudad donde los datos indican que llueve la mitad de los días del año.
7. **TRANSPORTE PÚBLICO Y BICICLETA:** Garantizar el acceso y la conexión de cualquier espacio y equipamiento público a través de una red de transporte público con horario, frecuencia y flexibilidad suficiente. Potenciar el uso de

la bicicleta mediante carriles bicis que conecten equipamientos públicos; políticas de intercambiadores con el transporte público e inserción de aparca-bicis en los parques, plazas y edificios públicos.

8. **SEGURIDAD:** La mejor manera de garantizar la seguridad en la calle es generando vida en ella durante todo el día. Para ello es fundamental evitar los espacios mono-funcionales, fomentar la mezcla de usos y los desplazamientos a pie, y garantizar el control visual del espacio mediante un correcto diseño del mismo.
9. **HIGIENE URBANA:** la existencia de un grave conflicto entre el uso del espacio público por parte de la infancia y el hábito incívico de no recoger los excrementos de los perros requiere tomar medidas como evitar zonas verdes a cota de la calle en las proximidades de colegios y zonas de juegos infantiles y promover campañas de sensibilización.
10. **REVISIÓN DE LA ACTUALIDAD DE LOS ESPACIOS:** Las reformas en el espacio público tienen caducidad, por ello es necesario hacer un seguimiento de su funcionamiento para poder adaptarlo a los continuos cambios que sufre la sociedad y las ciudades.

Fecha: Junio- Octubre 2006

Lugar: Barrio Poble Sec, Barcelona

Cliente: Consell Permanent de Dones del Distrito de Sants Montjuïc

Proyecto: Col·lectiu punt6



Urbanismo y género: aplicación de la perspectiva de género en la revisión del espacio público. Barcelona

Para preparar la participación en el 2º Congreso de mujeres de Barcelona, las mujeres del distrito de Sants Montjuïc eligieron trabajar sobre la aplicación de la perspectiva de género al urbanismo. Se escogió el barrio de Poble Sec ya que se hallaba en proceso de reforma derivado de la Ley de Barrios que establece en el campo 6 la “equidad de género en el uso del espacio urbano y los equipamientos”.

En estas circunstancias las mujeres escogieron el Parque de las Tres Chimeneas de entre los espacios públicos que se habían presentado para ser reformados en el proyecto de la convocatoria.

Se realizaron cinco sesiones de trabajo:

1. recorrido de reconocimiento analítico por el barrio;
2. reunión de debate sobre qué significa la aplicación de la perspectiva de género al urbanismo y elección de la Plaça de les Tres Xemeneies por ser uno de los espacios más grandes del barrio y, sin embargo, su uso no está acorde con sus posibilidades;
3. reconocimiento del lugar, recorridos por la plaza estudiando: tipos de usuarios y usuarias, actividades y recorridos, elementos espaciales... al finalizar el recorrido se realizó una puesta en común enumerando aspectos positivos y negativos de la misma;
4. mapificación y debate sobre el plano de los puntos positivos (verdes) y los negativos (rojos), explicando las razones de cada situación, y posteriormente propuesta de acciones y actividades para mejorar el espacio;
5. discusión y elaboración definitiva de los planos de análisis y de propuestas de usos que sería entregado al equipo redactor del proyecto definitivo.

Talleres “La experiencia de las mujeres en el entorno cotidiano”. Cataluña

Los talleres “La experiencia de las mujeres en el entorno cotidiano” son ofrecidos a entidades de mujeres por el Instituto Catalán de las Mujeres y tienen como objetivo visibilizar sus experiencias como conocimiento urbano.

Los talleres implementan una metodología participativa en el que la vida cotidiana de las mujeres es la bibliografía, el sustrato, la base de análisis del entorno en el que vivimos. Este proceso sirve para definir criterios de género transversales para un urbanismo inclusivo extrayéndolos de las experiencias, de las necesidades, de los usos, y del conocimiento individual y colectivo que las mujeres tienen de su hábitat. Las metodologías y procedimientos utilizados pueden transformarse en pautas para desarrollar la planificación de la ciudad y resolver un entorno urbano específico.

Se trabaja con los conocimientos derivados del devenir cotidiano que sirven para analizar y reconocer un entorno específico: describir, nombrar, enumerar, argumentar la estructura de la vida cotidiana de cada una de las participantes para trasladarlas sobre un plano y entender así el funcionamiento real del entorno. Las mujeres participantes analizan desde su devenir diario los componentes y movimientos de la vida cotidiana en los ámbitos de vida colectiva.

Se trabaja en sesiones de tres horas que se organizan en:

1. Charla introductoria: la vida cotidiana de las mujeres como fuente de conocimiento singular y significativo de un lugar específico.
2. Ejercicio práctico: cadena de desplazamientos, con mapeos o recorridos de reconocimiento fotográfico. Se trabaja desde la reflexión personal para un posterior debate que permita llegar a prioridades compartidas. El taller es una introducción al ejercicio de la participación. Implementa la reflexión desde la perspectiva de la usuaria, valorando la experiencia como fuente de conocimiento urbano.

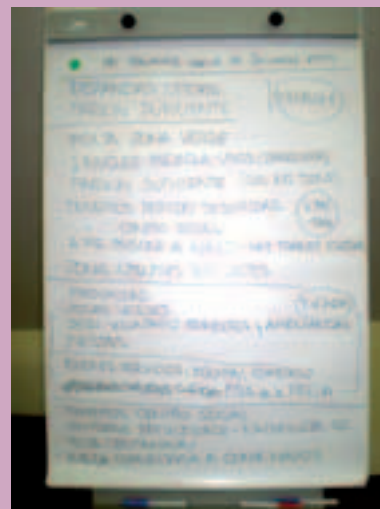
Este trabajo permite desvelar las dificultades y ventajas que un determinado territorio presenta para el desarrollo de la vida cotidiana, especialmente en lo relativo a: espacios públicos, equipamientos, movilidad y seguridad.

Fecha: 2004-2009

Lugar: Cataluña

Cliente: Institut Català de les Dones

Proyecto: Col·lectiu punt6



Fecha: Diciembre 2006

Lugar: Rosario, Argentina

Cliente: UNIFEM y AECI

Proyecto: Maite Rodigou

Colaboraciones: Maite Rodigou, María Nazar, Sofía Monserrat, Laura Hunt

La violencia hacia las mujeres en los medios de comunicación. Transformando las noticias. Argentina

Realizado en el marco del: **Programa Regional “Ciudades Seguras: Violencia contra las Mujeres y Políticas Públicas”** coordinado por UNIFEM con el apoyo de la Agencia para la Cooperación Española (AECI).

Con motivo del lanzamiento oficial del Programa Regional en la ciudad de Rosario se hizo entrega de una Carpeta de Prensa con distintos recursos e información sobre violencia urbana de género, así como un análisis crítico del tratamiento que los medios en general dan a la violencia contra las mujeres.

La valoración positiva que hicieron las y los periodistas de este recurso, impulsó a convertirlo en una publicación que trascendiera el ámbito local y que fuera una herramienta de trabajo que posibilitara un tratamiento diferente de la violencia hacia las mujeres por parte de los medios de comunicación. La violencia hacia las mujeres debe ser comunicada como una problemática que afecta a la vida de las mujeres por su condición de género y cuya transformación implica respuestas colectivas. La prensa escrita, la radio y la televisión tienen un papel fundamental a la hora de contribuir a la formación de opinión sobre distintos hechos de la realidad. La información, lejos de ser neutral, puede reproducir creencias basadas en estereotipos sobre los comportamientos y las relaciones entre varones y mujeres, o por el contrario aportar al conocimiento de la realidad y en consecuencia promover la conciencia crítica sobre los hechos y las causas estructurales de los mismos.

El objetivo específico de esta publicación es contribuir a la sensibilización de las y los profesionales de los medios de comunicación sobre la responsabilidad que les compete respecto al tratamiento de la información referida a situaciones de violencia de género que tienen lugar en el ámbito privado y público.



